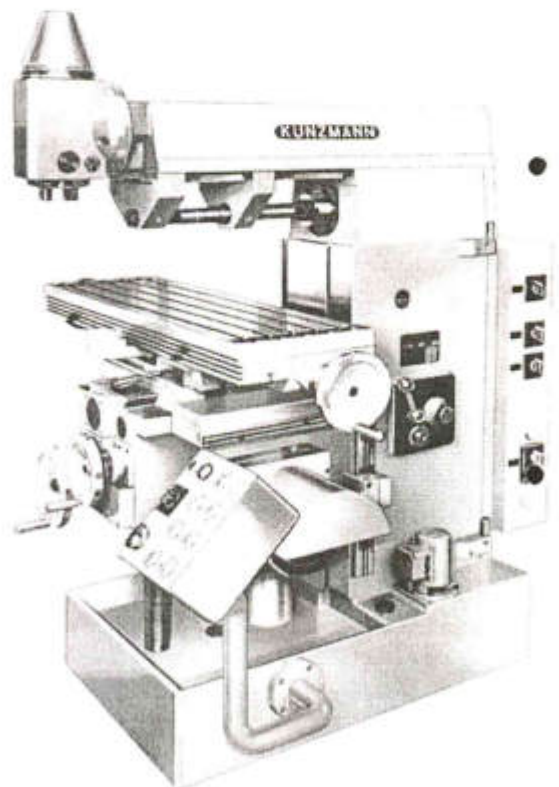


BEDIENUNGSANLEITUNG

Universal – Fräs – und Bohrmaschine **UF 8/3**

*Maschine mit automatischem Vorschub
auf Längs- Quer und Vertikalachse*



© KUNZMANN Maschinenbau GmbH
Tullastraße 29-31
D-75196 Remchingen-Nöttingen

Tel.: +49 (0) 7232 3674-0
Fax: +49 (0) 7232 3674-74

Service-Hotline
Tel.: +49 (0) 7232 3674-50 Mechanik
Tel.: +49 (0) 7232 3674-60 Elektrik
Fax: +49 (0) 7232 3674-75

E-Mail: info@kunzmann-fraesmaschinen.de
Internet: www.kunzmann-fraesmaschinen.de

Vorwort

Sehr geehrter Kunde,

wir freuen uns, dass Sie sich für eine KUNZMANN-Maschine entschieden haben.
Mit dieser Maschine haben Sie ein hochwertiges Qualitätsprodukt erworben.

Um effektiv mit der Maschine arbeiten zu können, lesen Sie bitte, bevor Sie die Maschine starten, unsere Bedienungsanleitung und beachten Sie zu Ihrer eigenen Sicherheit die Hinweise zur Betriebssicherheit (Seite 1).

Die Bedienungsanleitung sollte immer griffbereit bei der Maschine liegen!

Wichtig sind auch die allgemeinen Unfallverhütungsvorschriften Ihrer Berufsgenossenschaft! Sollten diese in Ihrem Betrieb nicht ausgehängt sein, so fragen Sie die zuständige Sicherheitsfachkraft.

Es ist möglich, dass sich Ihre KUNZMANN-Maschine in einigen Details von den Abbildungen, welche in unserer Bedienungsanleitung aufgeführt sind, unterscheidet. Dies hat jedoch keinen Einfluss auf die Bedienung der Maschine!

Änderungen in der Konstruktion, Ausstattung und Zubehör behalten wir uns vor.
Aus den Angaben, Abbildungen und Beschreibungen können daher keine Ansprüche geltend gemacht werden.

Irrtümer vorbehalten.

Ihr **KUNZMANN-Team**

Für Rückfragen zur Bedienungsanleitung bzw. zur Bedienung der Maschine erreichen Sie uns wie folgt:

(Um Fehler zu vermeiden, bitte immer Maschinen-Nummer angeben)

Anschrift:

© KUNZMANN Maschinenbau GmbH
Tullastraße 29-31
D-75196 Remchingen-Nöttingen

Tel.: +49 (0) 7232 3674-0
Fax: +49 (0) 7232 3674-74

Service-Hotline
Tel.: +49 (0) 7232 3674-50 Mechanik
Tel.: +49 (0) 7232 3674-60 Elektrik
Fax: +49 (0) 7232 3674-75

E-Mail: info@kunzmann-fraesmaschinen.de
Internet: www.kunzmann-fraesmaschinen.de

Blatt 1	Inhaltsverzeichnis
Blatt 2	Inhaltsverzeichnis
Blatt 3	Inhaltsverzeichnis

Sicherheitshinweise

1. Einleitung

Blatt 5	Bezeichnung und Bedienung
Blatt 6	Bezeichnung und Bedienung
Blatt 7	Technische Daten
Blatt 8	Schema des Hauptantriebes
Blatt 9	Abmessungen und Platzbedarf

2. Aufstellungsanweisung

Blatt 14	Transportanleitung
Blatt 15	Aufstellung der Maschine
Blatt 16	Elektrischer Anschluss

3. Inbetriebnahme

Blatt 20	Inbetriebnahme und Bedienung
Blatt 21	Kühlmitteleinrichtung
Blatt 22	Steuerpult
Blatt 23	Einstellungen der Frässpindeldrehzahlen
Blatt 24	Einspannen von MK4-Fräsdornen
Blatt 25	Anschlussmaße des Frästisches für Teilapparate
Blatt 26	Arbeitsbereich beim Horizontalfräsen
Blatt 27	Arbeitsbereich des Vertikalfräskopfes

4. Wartung

Blatt 30	Maschinenschmierplan
Blatt 31	Nachstellen der Vertikalleiste
Blatt 32	Nachstellen der Querleiste
Blatt 33	Nachstellen der Längsleiste
Blatt 34	Nachstellen der Gewindemutter für Längsbewegung
Blatt 35	Nachstellen der Gewindemutter für Querbewegung

5. Montagezeichnungen

- Blatt 41 Unterbau
- Blatt 42 Ständer
- Blatt 43 Ständer
- Blatt 44 Ständer
- Blatt 45 Winkelkonsole
- Blatt 46
- Blatt 47 Winkelkonsole
- Blatt 48 Winkelkonsole
- Blatt 49 Frästisch
- Blatt 50 Oberschlitten
- Blatt 51 Fräskopf

6. Grundprogramm P1

- Blatt 75 Programm - Beschreibung
- Blatt 76 Nockenbelegung

7. Stoßkopf

- Blatt 80 Stoßkopfmontage
- Blatt 81 Einstellung

8. Beiblätter

Kühlmittelpumpe (Brinkmann)
Getriebeeinheiten (Ortlinghaus)
Drehzahlregelgerät (Hauser)
Scheibenläufermotor (BBC)

9. Elektrik

Blatt 60 Stromlaufplan (Steuerung)
Blatt 61 Stromlaufplan (Gleichstromteil)
Blatt 62 Stromlaufplan (Kraftstromteil)

Hinweis:

Alle Personen die mit der Aufstellung, Bedienung, Wartung und Reparatur der Maschine beschäftigt sind müssen die Bedienungsanleitung gelesen und verstanden haben. Bei Rückfragen an den KUNZMANN- Service ist immer die Maschinen- Nr. anzugeben.

Zweckbestimmung:

Die Fräsmaschinen und Bearbeitungszentren der Fa. KUNZMANN GmbH erlauben eine Vielzahl von Bearbeitungsmöglichkeiten , z.B. Fräsen , Bohren , Gewindebohren. Als Werkstoffe sind Vorzugsweise die im Maschinenbau üblichen Materialien wie Stahl , GG und Aluminium zu verwenden. Andere Werkstoffe wie z.B. Papier , Graphit , Mineralien oder Magnesium können nicht bzw. nur mit entsprechenden Schutzeinrichtungen bearbeitet werden.

Erstinbetriebnahme:

Die Erstinbetriebnahme der KUNZMANN- Fräsmaschinen kann durch ausgebildetes Personal vorgenommen werden. Bei CNC-Maschinen empfehlen wir die Inbetriebnahme durch den KUNZMANN- Service.

Bedienung/Wartung:

Für die Bedienung und die Wartung von KUNZMANN- Fräsmaschinen sind nur entsprechend geschulte Personen einzusetzen.

Unsachgemäße Behandlung kann zu Gefahr für Leib und Leben, sowie zur Zerstörung div. Maschinenelemente führen.

Schutzvorrichtungen:

Schutzvorrichtungen, die nach der geltenden UVV an den Maschinen angebaut sind, dürfen nicht verändert oder entfernt werden. Bei Ausfall dieser Schutzeinrichtungen darf die Maschine erst nach Instandsetzen wieder betrieben werden.

Standortwechsel/Elekt. Störung:

Bei Standortwechsel der Maschine oder elektrischen Störungen ist der Kontakt mit dem KUNZMANN- Service aufzunehmen bzw. ihn anzufordern.

Service-/Wartungsarbeiten:

Service - und Wartungsarbeiten dürfen nur bei stillgesetzter Maschine ausgeführt werden. Transport , Aufstellung , Wartung und Betrieb der Maschine sind in der Bedienungsanleitung beschrieben. Die mit der Bedienung und Wartung beauftragten Personen müssen die Anleitung gelesen und verstanden haben. Zur Vermeidung von Personenschäden sind alle Tätigkeiten von einem Bediener durchzuführen. Falls erforderlich sollte der Maschinenbediener Schutzbrille und Sicherheitshandschuhe tragen.

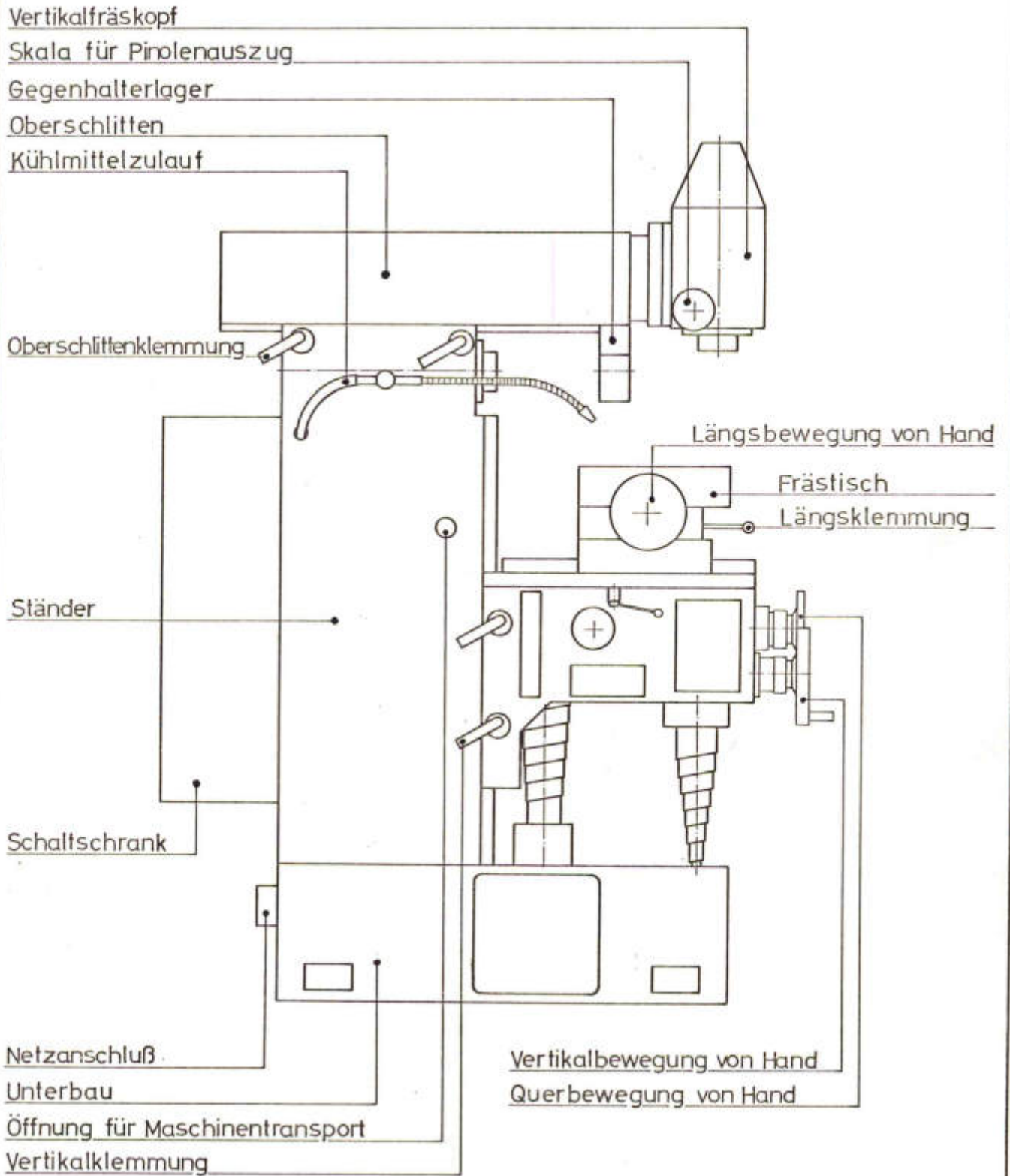
Bedienungsanleitung:

Die Bedienungsanleitung besteht aus den Teilen Maschine, Steuerung, Elektrik, Zubehör und Service.



**Für Schäden die durch Nichtbeachtung der Anleitungs-
vorgaben bzw. durch unsachgemäßes Vorgehen
entstehen, wird keine Haftung übernommen!**





Vorwählschaltung für Frässpindel

Programmschalter nach Bedarf

Schwenkarm für Schaltpult
nur auf bes. Bestellung!

6kt-Aufnahme des Stiftschlüssels für Pinolenhub

Schaltpult

Klemmung für Fräskopf-pinole

Horizontalfrässpindel

Ölschauglas für Vorgelege

Querklemmung

Vorschubmotor

Kühlmittelmeßstab

Kühlmittelpumpe

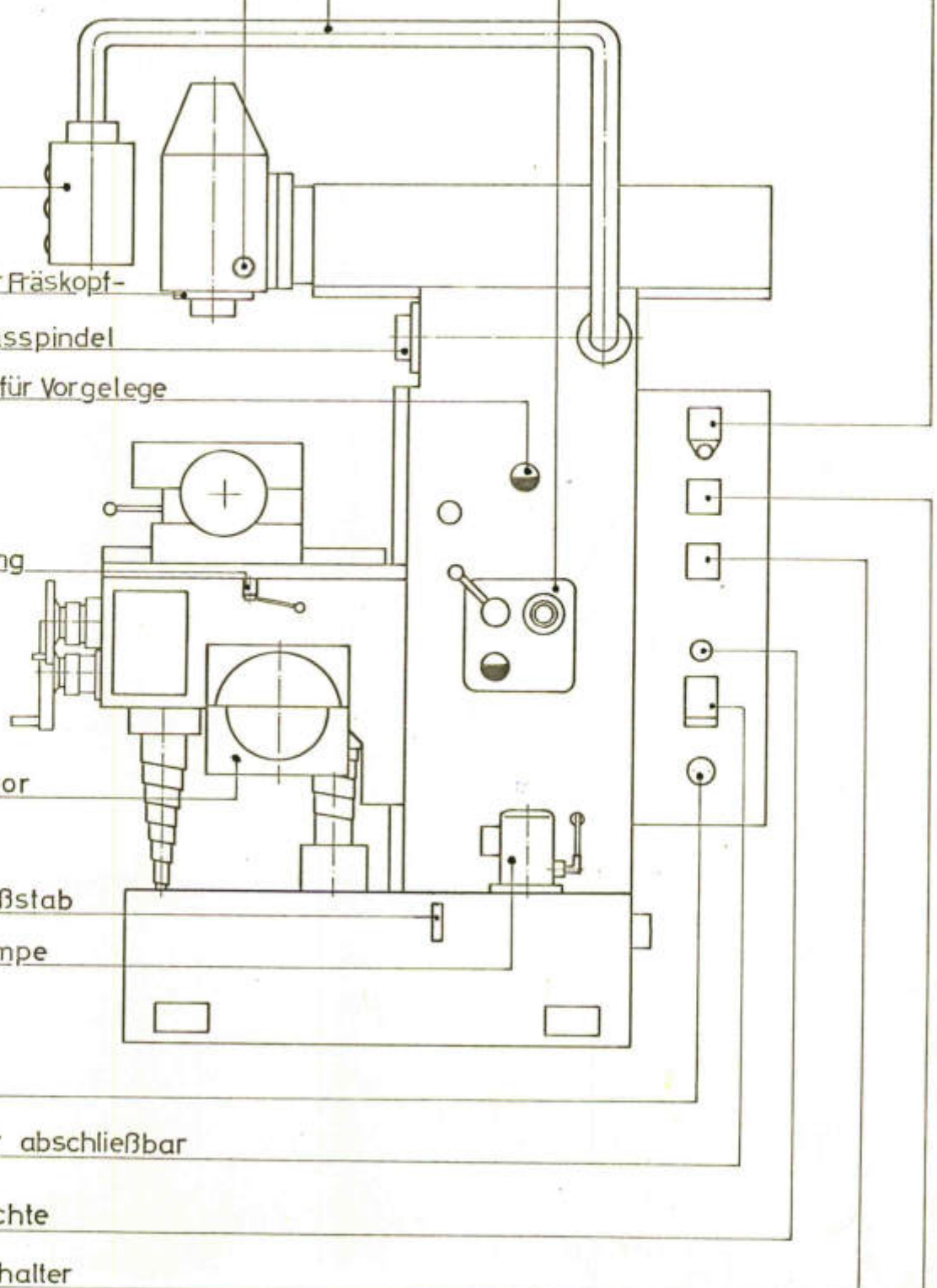
Steckdose

Hauptschalter abschließbar

Kontroll - Leuchte

Frässpindelschalter

Kühlmittelschalter



Technische Daten

UF8/3
Blatt: 7

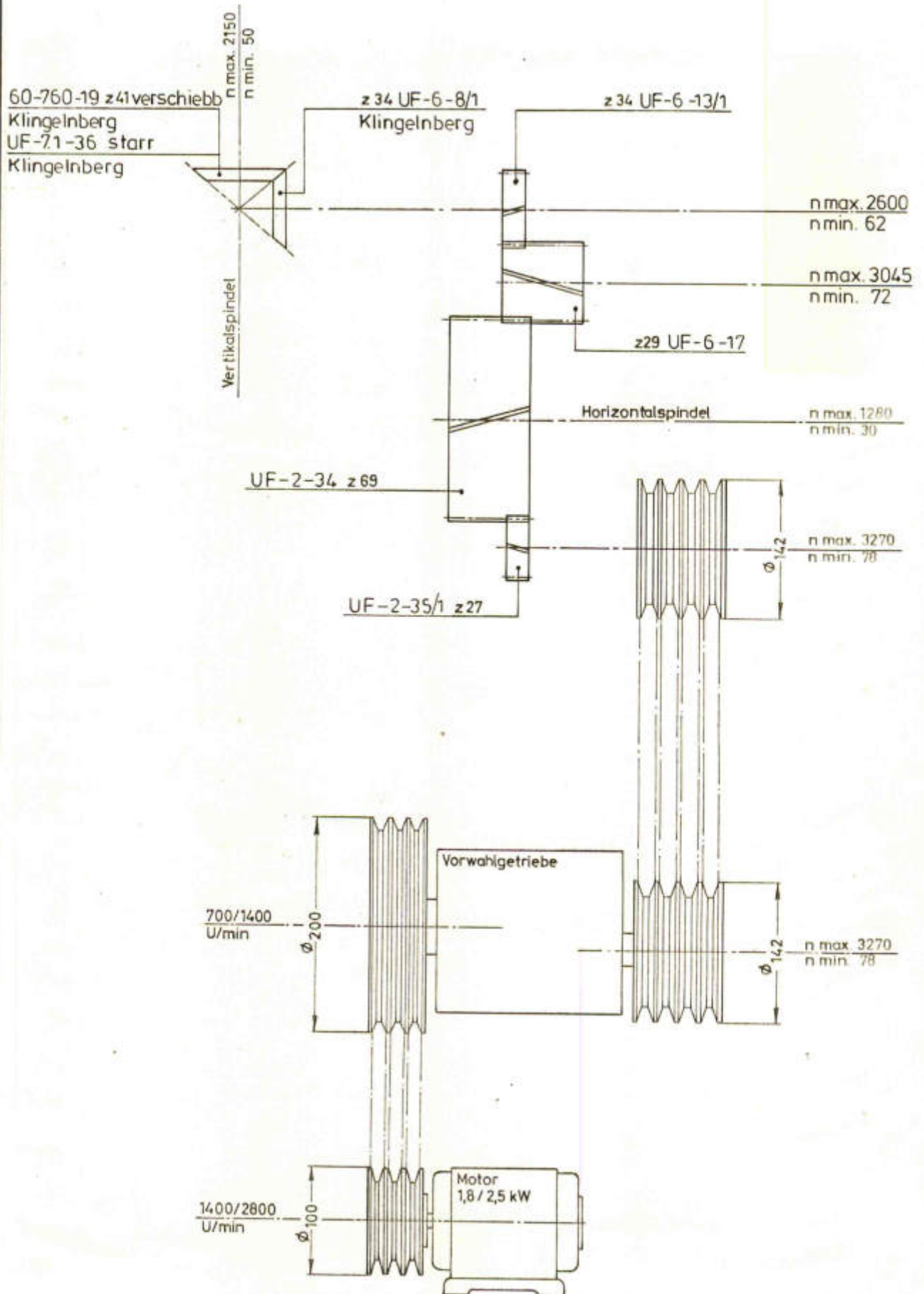
Frästisch	Aufspannfläche Aufspannuten Nutenbreite Nutenabstand Schwenkbar horizontal nach beiden Seiten	1000 x 315 mm 5 14 H7 56 mm 45°
Arbeitsbereich	längs automatisch längs von Hand vertikal automatisch vertikal von Hand quer automatisch quer von Hand quer einschl. Oberschlitten- Verstellung	590 mm 600 mm 400 mm 410 mm 190 mm 200 mm 336 mm
max. Abstände	Tischoberkante bis Horizontal- Spindelmitte Tischoberkante bis Vertikal- kopfunterkante	400 mm 450 mm
Frässpindel	Werkzeugaufnahme Drehzahlen horizontal Drehzahlen vertikal Schaltstufen geom. gestuft Stufensprung Pinolenhub vertikal (nicht standard) Vertikalkopf beidseitig schwenkbar Zusätzlicher Verschiebeweg des Vertikalkopfes zum Querweg Abstand Horizontalspindelmitte bis Gegenhalter-Unterkante	SK 40 oder SK 30 oder MK 4 30 bis 1280 U/min 50 bis 2150 U/min 18 1.41 60 mm 90° 136 mm 87 mm
Vorschub	längs und quer	0-1000 mm/min
Eilgang	längs und quer	2000 mm/min
Vorschub	vertikal	0-250 mm/min
Eilgang	vertikal	500 mm/min
Antriebsleistung	1400 / 2800 U/min	26/3,2 KW
Gewicht	Netto / incl. Seekiste	1450/ 1800 KG
Abmessungen	Länge x Tiefe x Höhe	1600 x 1500 x 2000

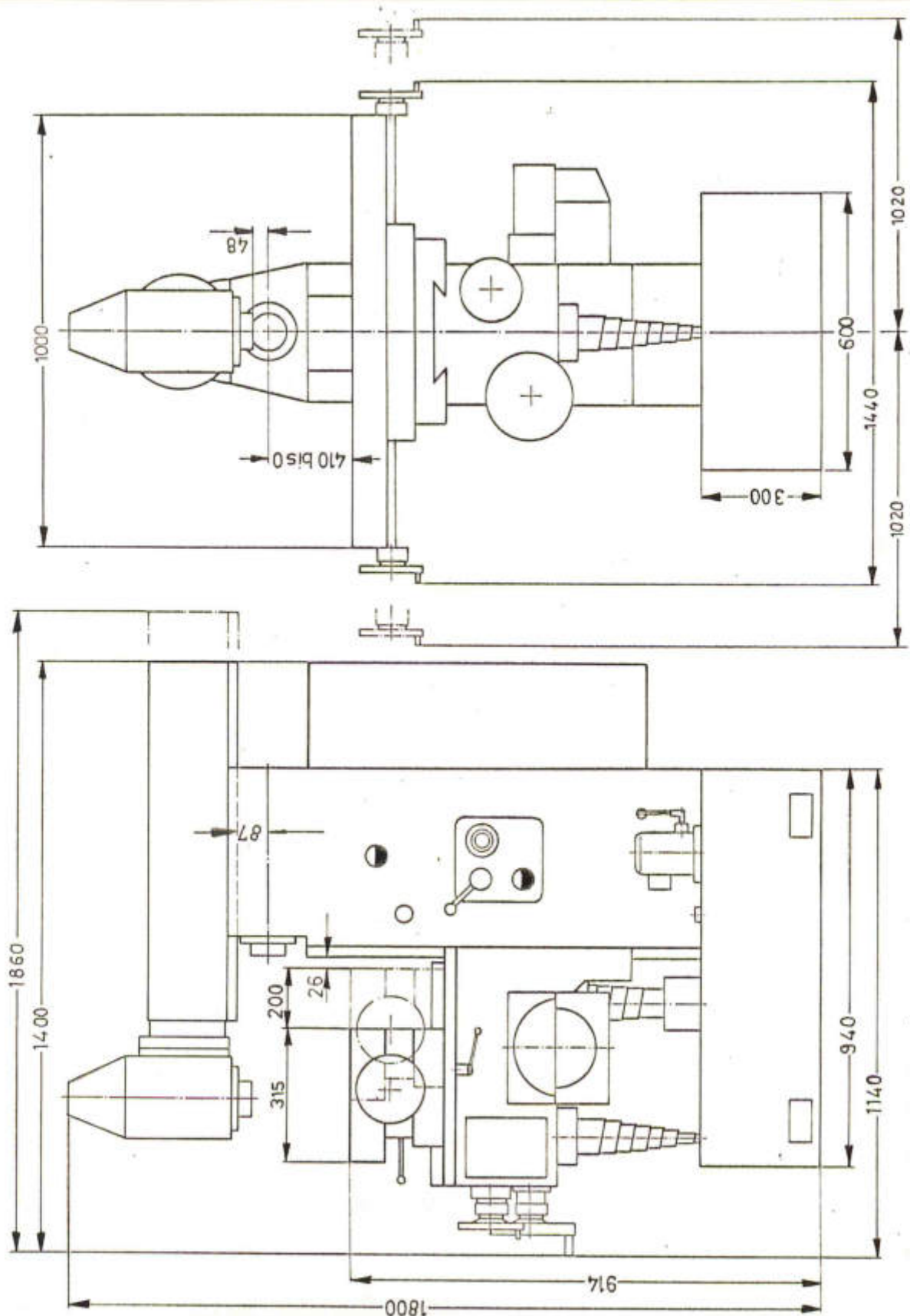
KUNZMANN

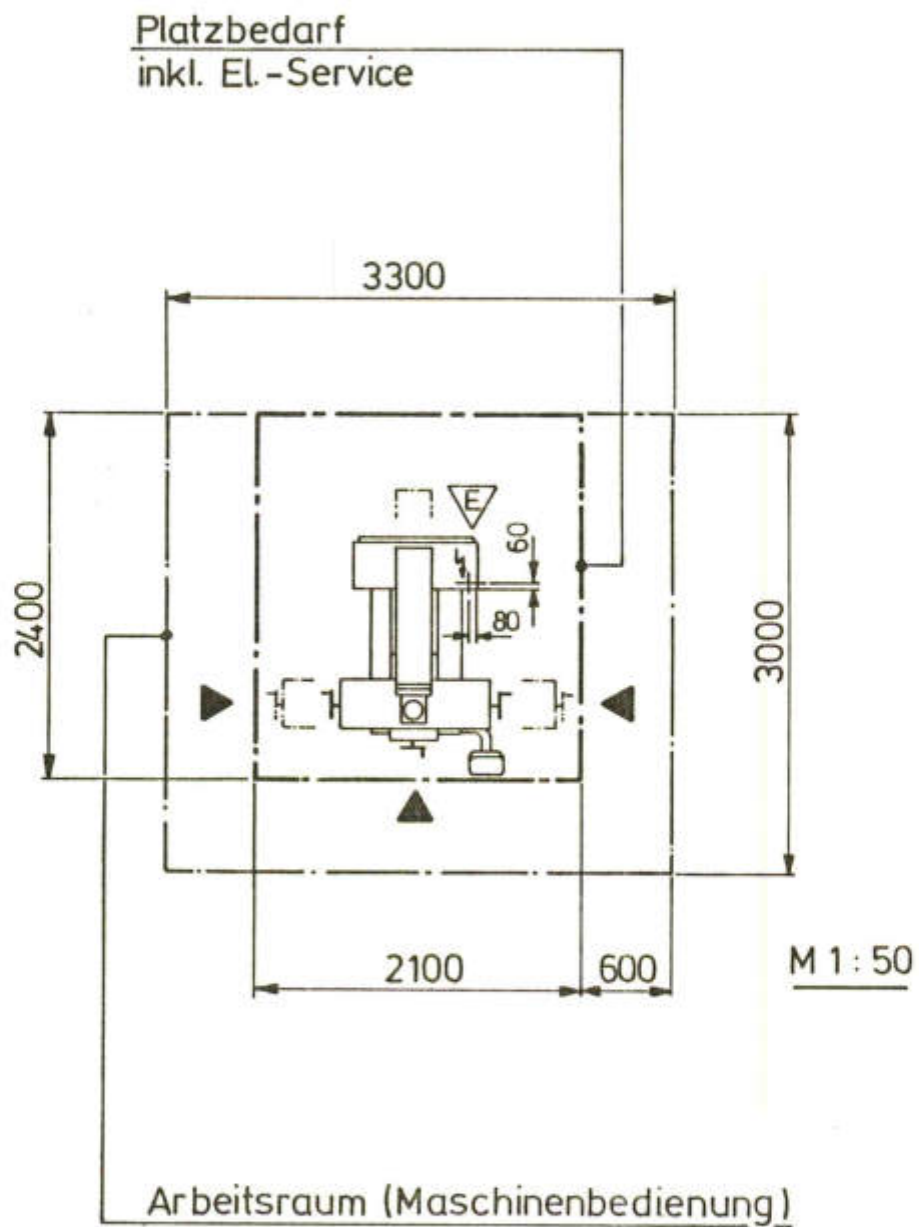
Schema des Hauptantriebs

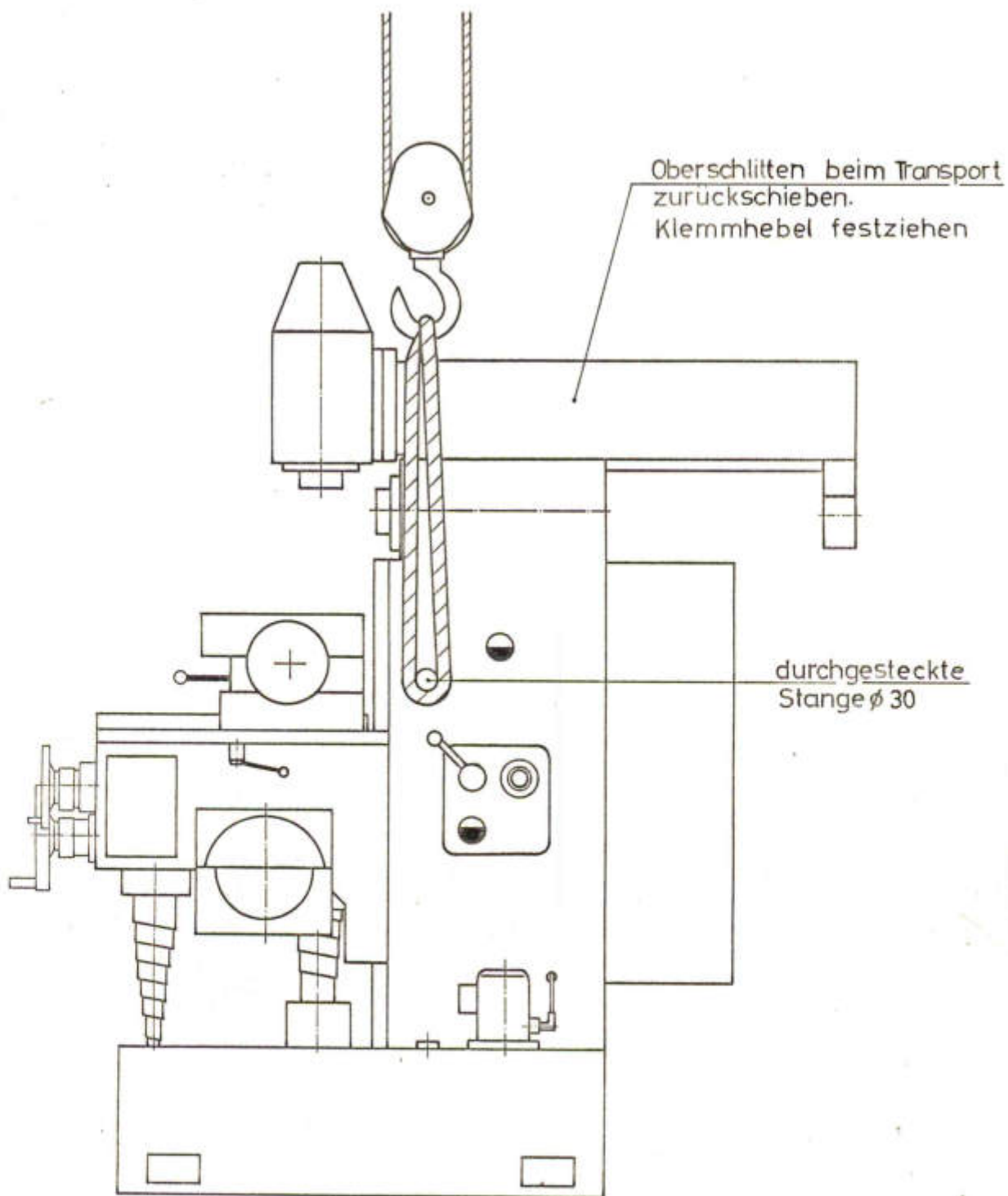
UF 8/3

Blatt: 8



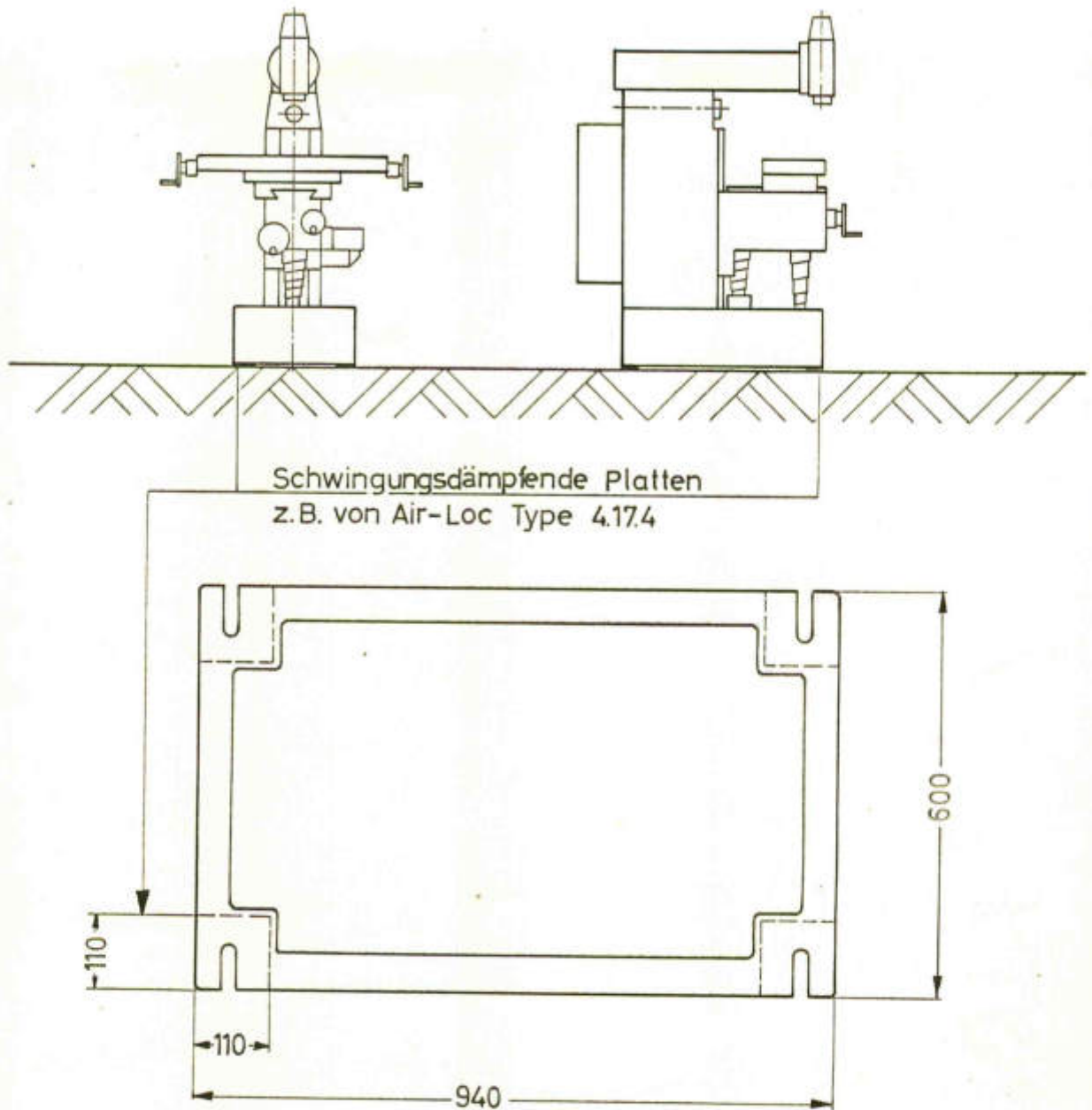






Für den Transport erforderlich :

- 1 Stück Rundstahl ø 30mm 600mm lang
- 1 Transportseil zul. Belastung mind. 2500 kg



Die Maschine kann auf jeden gut fundierten glatten Boden aufgestellt werden. Ein Maschinenfundament ist dann nicht notwendig.

Zu Empfehlen ist die Aufstellung der Maschine auf schwingungsdämpfendem Plattenmaterial. Dadurch werden alle inneren und äußeren Vibrationen größtmöglich abgebaut.

Es ist zweckmäßig die Maschine mit einer Maschinenwasserwaage auszurichten. Das Ausrichten erfolgt in Längs - und Querrichtung durch Unterlegen von Blechen, die mit dem Fußboden fest verbunden sind. (z.B. geklebt)

Die Wasserwaage kann dabei auf die Tischoberfläche gelegt werden.

Die Maschine wird von uns für die bei der Bestellung angegebenen Betriebsspannung ausgerüstet und geschaltet.

Die Zuleitung zum Netzanschlußkasten, welcher hinten am Unterbau angebracht ist, soll in einem Stahlpanzerrohr durch ein Kabel mit einem Mindestquerschnitt von 5 x 2,5 mm erfolgen.

Der grünelbe Schutzleiter der Zuleitung ist dabei an die entsprechende Schutzleiterklemme im Netzanschlußkasten anzuschließen.

Im Netzanschlußkasten sind weitere Klemmen der Reihenfolge nach Mp - RST.

Primäre Anschlüsse und sekundäre Abgänge des Transformators sind abgesichert.

Der Hauptmotor hat als Überlastschutz zusätzlich zu den Sicherungen an den entsprechenden Schaltschützen Bi - Metallrelais vorgeschaltet.

Mit einem besonderen Schalter ist der Motor der Kühlmittelpumpe gegen Überstrom gesichert. Die Pumpe ist deshalb nicht mehr durch Schmelzeinsätze abgesichert.

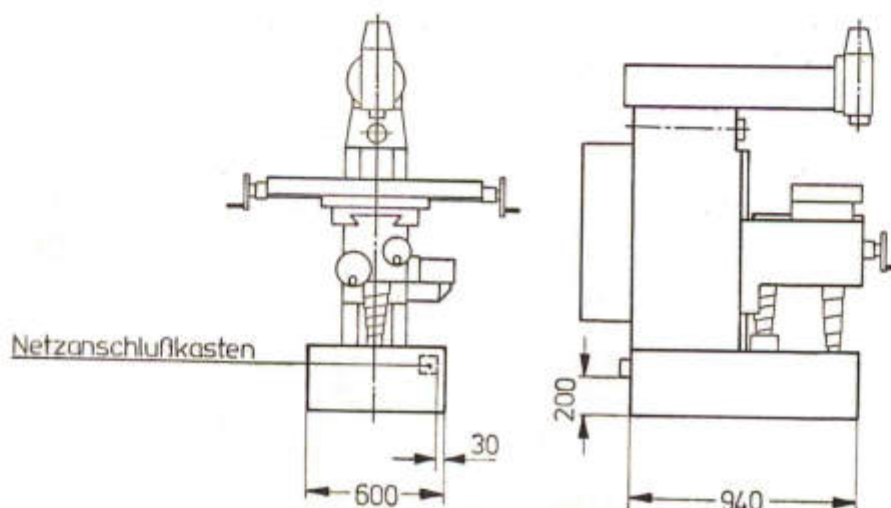
Die sinngemäße Bewegungsrichtung der Vorschubrichtung muß nach dem Netzanschluß überprüft werden.

Am Elektroschrank den Fräseschalter nach rechts (im Uhrzeigersinn) auf "I" stellen.

Am Steuerpult "Fräser - ein" Taste drücken.

Jetzt muß sich die Horizontalfrässpindel nach rechts (Uhrzeigersinn) drehen.

Ist dies nicht der Fall sind zwei Phasen an der Klemmleiste zu vertauschen, um die richtige Laufrichtung des Motors zu erhalten.



1. Ölschaugläser (siehe Bl. 30) auf ausreichenden Ölstand überprüfen.
2. Alle Klemmhebel an den Verstellschlitten lösen, sowie die Abschaltknocken für die Endschalter auf die äußersten Endpositionen verstellen und festziehen.
3. Am Steuerpult ist das Drehpotentiometer durch Linksdrehen bis zum Anschlag zu stellen.
4. Am Vorwählgetriebe eine der drei niedrigsten Drehzahlen einstellen. (siehe Bl. 23).

Wenn die Forderungen 1 - 4 erfüllt sind, kann die Maschine elektrisch geschaltet werden.

5. Hauptschalter am Elektroschrank auf **I** schalten, danach muß die Kontrolleuchte aufleuchten.
6. Programmschalter (wenn vorhanden) auf Stellung **0** schalten.
7. Schalter für die Frässpindel am Elektroschrank einschalten. An diesem Schalter kann auch die Drehrichtung der Frässpindel geändert werden bzw. der Hauptmotor auf die doppelte Drehzahl gebracht werden.

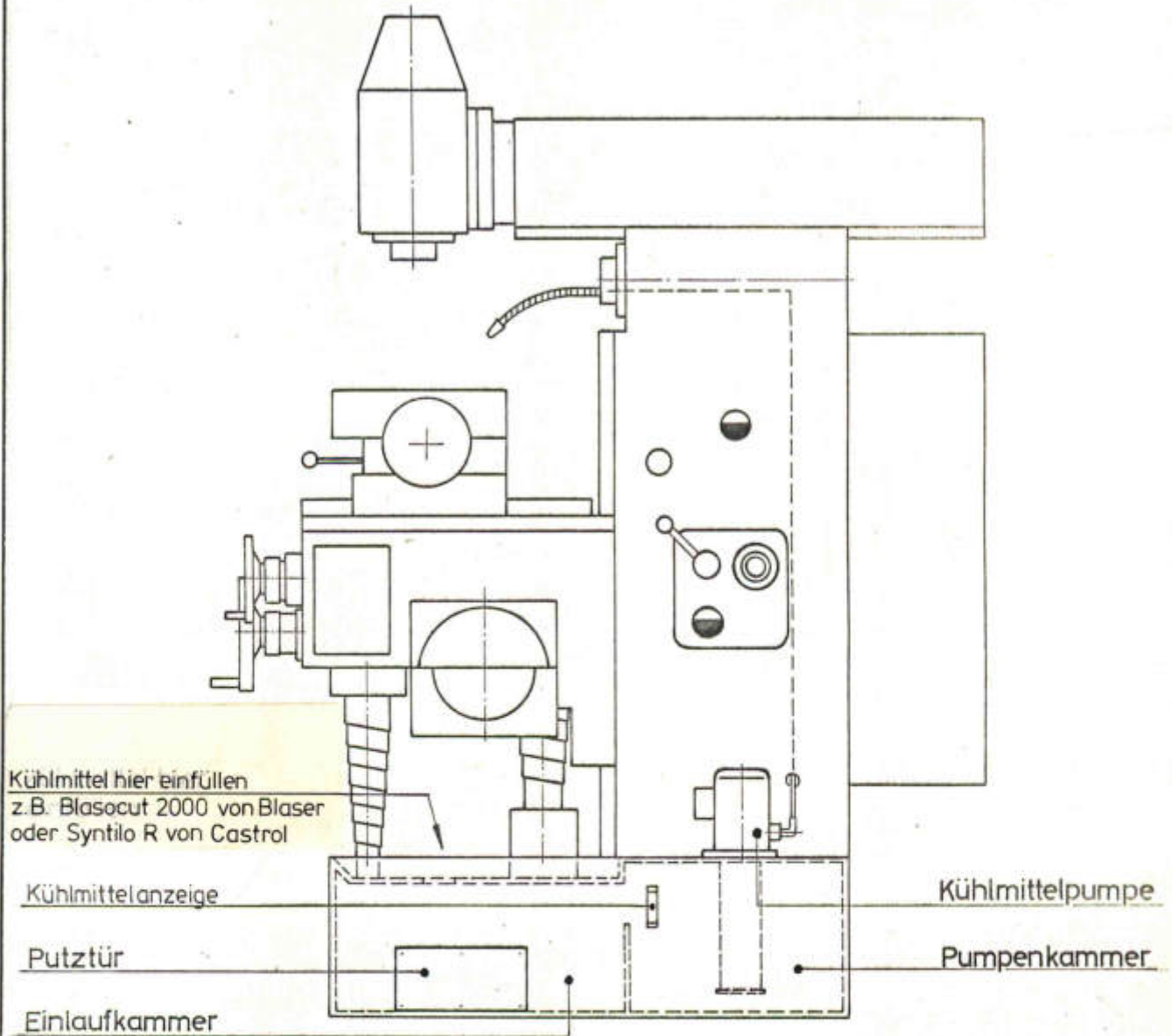
Achtung: Nicht bei laufender Frässpindel den Frässpindelschalter von der hohen Drehzahl direkt in die niedrige schalten, sondern zuerst am Steuerpult über den "Fräser-Aus-Taster" den Motor ausschalten.

8. Kühlmittelpumpe am Schaltschrank einschalten.
9. Am Steuerpult die Fräser-Ein-Taste drücken. Danach läuft die Frässpindel.
10. Durch Drücken einer Richtungs-Wahltaste wird die gewünschte Vorschub-Bewegungsrichtung vorgewählt.
11. Durch Drücken der Vorschub-Ein-Taste wird die gewählte Vorschub-bewegungsrichtung elektrisch geschaltet.
12. Am Drehpotentiometer kann nun die Vorschubgeschwindigkeit bis 1000 mm/min. stufenlos eingestellt werden.

Achtung: Die Vorschubbewegung muß mit dem Vorschub-Aus-Taster ausgeschaltet werden. Bei Poti-Stellung **0** ist ein Stillstand des Vorschubs nicht gewährleistet!

13. Ebenso kann, ob der Vorschub läuft oder nicht, in jeder Stellung durch Drücken der "Eilgang-Taste", in der vorgewählten Richtung der Eilgang gefahren werden. Der Eilgang ist jedoch nur so lange in Betrieb, wie der Taster von Hand gedrückt wird.
14. Soll der Frästisch auf der Längsachse mit dem Handrad bewegt werden, so ist die Taste "Bremse X" zu drücken. Erst wenn die Taste wieder gedrückt wird (Lampe aus) kann im Automatik-Betrieb weitergearbeitet werden.

Vor Inbetriebnahme müssen die Bedingungen für den elektrischen Anschluß gewährleistet sein. Besonders ist die sinngemäße Bewegungsrichtung der Vorschübe zu überprüfen (siehe Bl. 16).

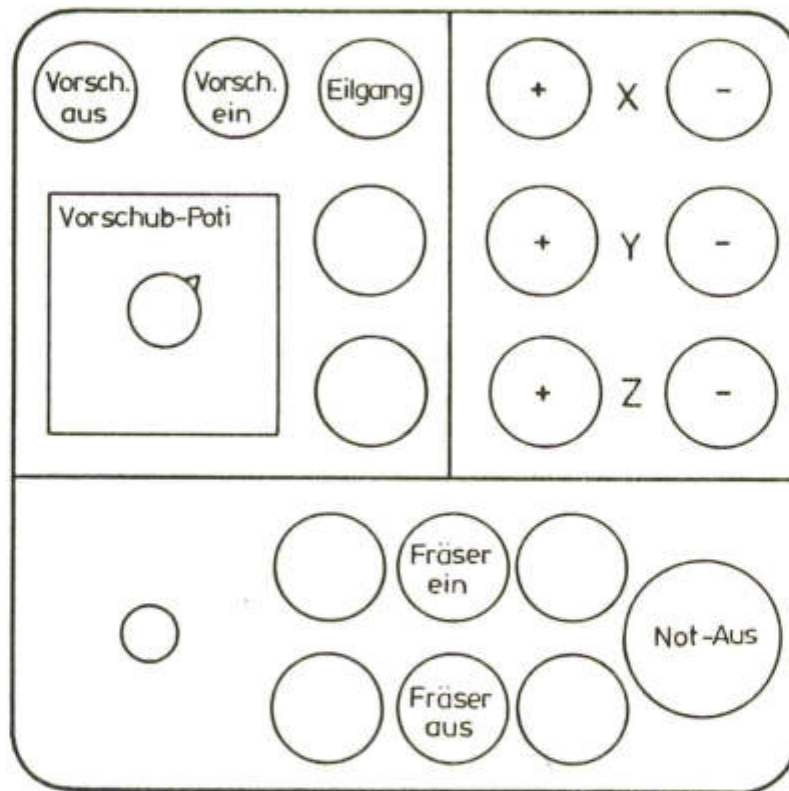


Die Kühlmittelpumpe kann mit Kühlmittlemulsion oder Schneidöl betrieben werden. Der Unterbau ist als Kühlmittelbehälter ausgebildet und hat ein Fassungsvermögen von 20 Litern. Der Flüssigkeitsstand soll die Höchstmarke nicht überschreiten. Dies kann mit dem Kühlmittelmeßstab überprüft werden.

Zum Reinigen der Einlaufkammer muß die Kühlmittelpumpe ausgebaut werden. Jetzt kann man über die Pumpenkammer die Einlaufkammer leerpumpen.

Nachdem die Putztür abgenommen ist kann die Einlaufkammer gereinigt werden.

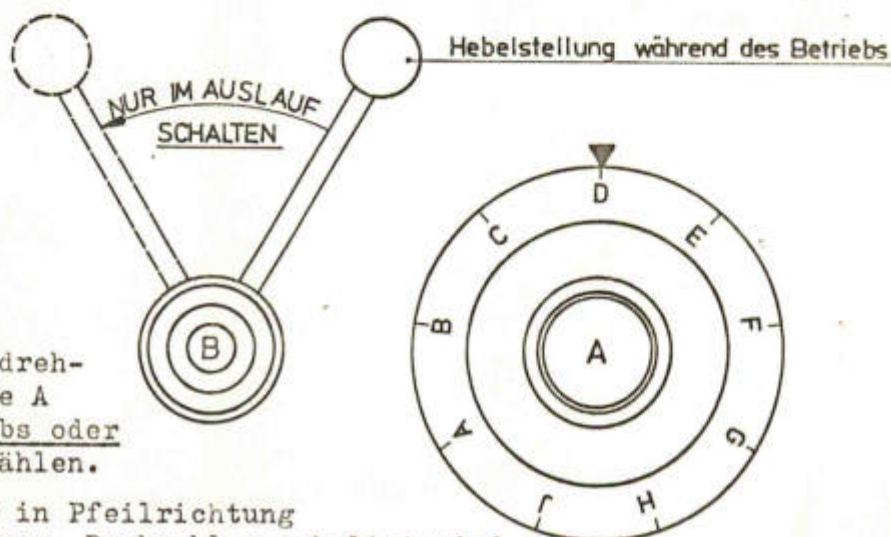
Achtung: Keine Schleifemulsionen verwenden !



KUNZMANN
MASCHINENBAU GMBH
7537 Remchingen 3 - Nöttingen

Type		Baujahr		Masch.Nr.						
Spindeldrehzahlen U/min										
Schaltstufe		A	B	C	D	E	F	G	H	J
Horizontal	I	30	43	65	101	144	213	303	432	640
	II	60	87	129	202	289	426	606	865	1280
Vertikal	I	50	73	109	170	243	358	510	728	1075
	II	100	146	217	340	486	716	1019	1455	2150

Bei der Einstellung der Frässpindeldrehzahlen muß zuerst die Drehzahl am Hauptmotor eingestellt werden. Dies erfolgt über den Schalter "Frässpindel" am Schaltschrank. Der Schalter hat die Schaltstufen "I" und "II". Diese Schaltstufen werden im Vorwählgetriebe in je 18 Drehzahlen für Horizontal- und Vertikalspindel aufgeteilt. Möchte man die Horizontalspindel mit 200 U/min laufen lassen, so stellt man den Frässpindelschalter auf Schaltstufe "II". An der Wählscheibe muß der Buchstabe "D" unter den Pfeil gedreht werden. Durch Schalten des Hebels erhält man die gewünschte Drehzahl.



zur bes. Beachtung:

1. Gewünschte Spindeldrehzahl an Wählscheibe A während des Betriebs oder im Stillstand vorwählen.
2. Im Auslauf Hebel B in Pfeilrichtung umlegen, womit vorgew. Drehzahl geschaltet wird.
3. Hebel B gleich wieder in Betriebsstellung (siehe oben) zurücklegen. Maschine einschalten!

Beim Einspannen des Fräserdornes unbedingt beachten:

1. Fräserdorn mittels Fräserdornschraube in die Kegelbohrung der Frässpindel fest einziehen. Während des Einziehens den Fräserdorn am Bund fassen und in die Richtung verdrehen, die der Drehrichtung der Fräserdornschraube entgegengesetzt ist.
2. Wenn der Dorn festsitzt, die Fräserdornschraube wieder soweit zurückdrehen, bis sie nicht mehr unter Zugspannung steht (ohne dabei den Dorn wieder herauszudrücken).
3. Fräserdornschraube wieder mäßig soviel anziehen, daß sie den Fräserdorn und sich selbst hält.

Bemerkung:

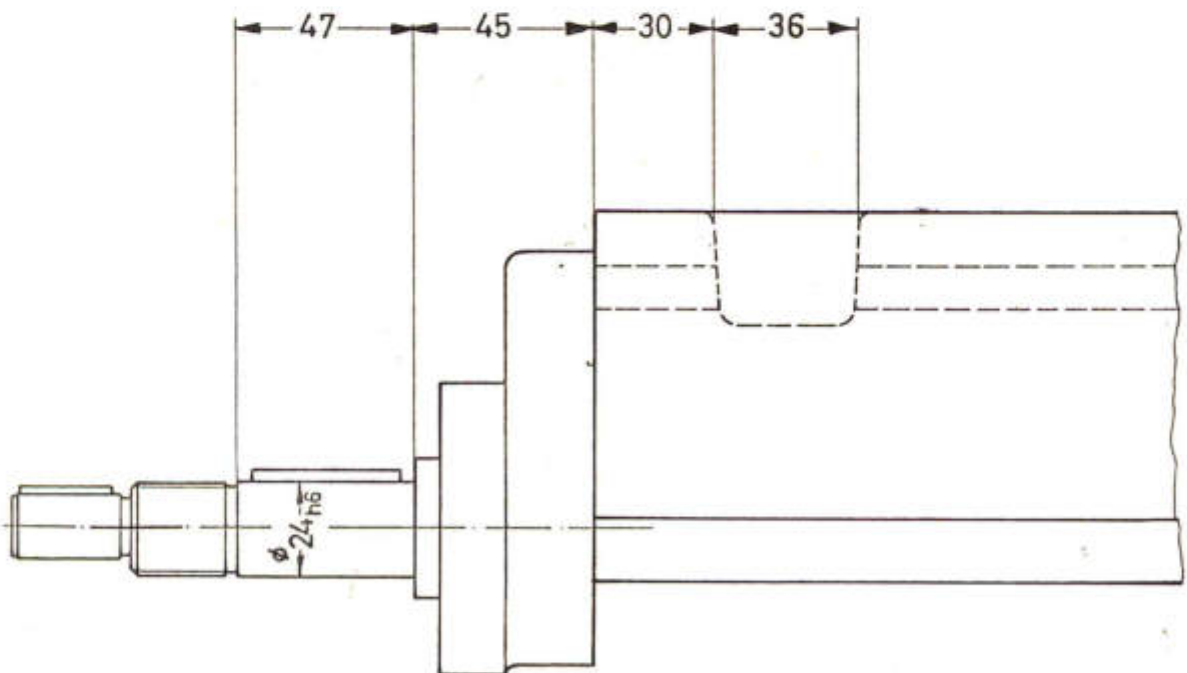
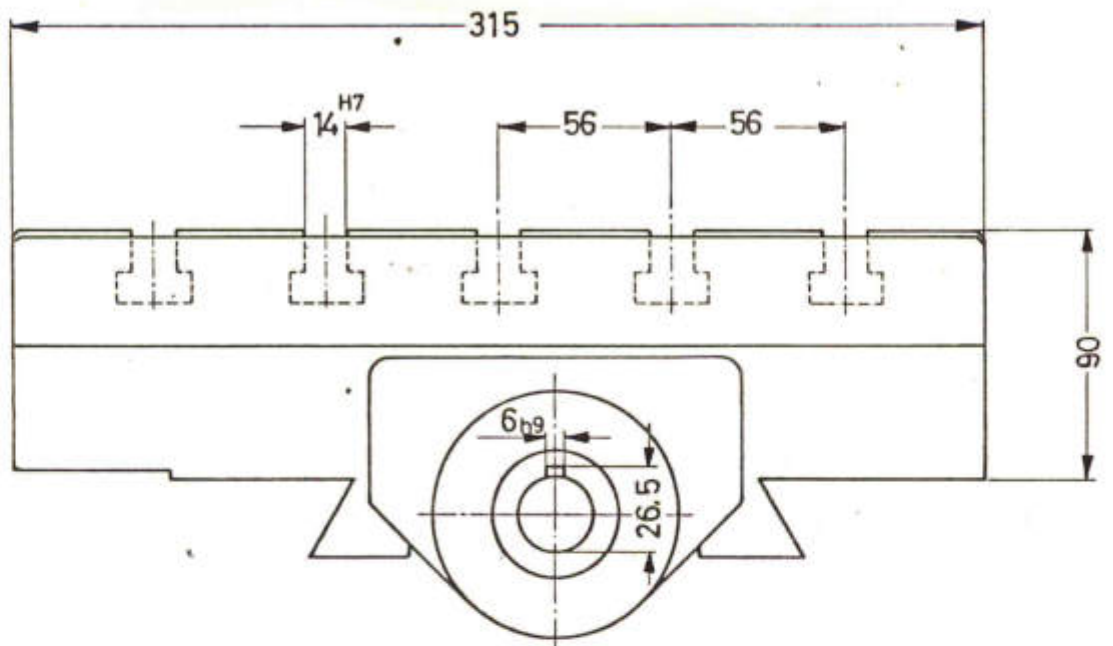
Zu 1. Der Fräserdorn muß entgegen der Anzugsrichtung verdreht werden, damit sich die Mitnahmefläche am Fräserdornbund nicht in der Spindel anlegt. Sonst könnte der Fräserdorn verkantet werden und das einwandfreie Einziehen des Kegels in die Kegelbohrung würde hierdurch verhindert. Dies würde zur Folge haben, daß

- a) der Fräsdorn nicht genau zentriert ist,
- b) die Haftkraft zwischen Fräsdornkegel und der Kegelbohrung der Spindel zu gering ist, um den Fräserdorn sicher mitzunehmen. Die Mitnahmeflächen am Fräserdornbund dienen nur zur Sicherung, keinesfalls zur Mitnahme. (Ein Fräserdorn ist dann richtig eingespannt, wenn beim Lösen ein leichter metallischer Knall zu hören ist.)

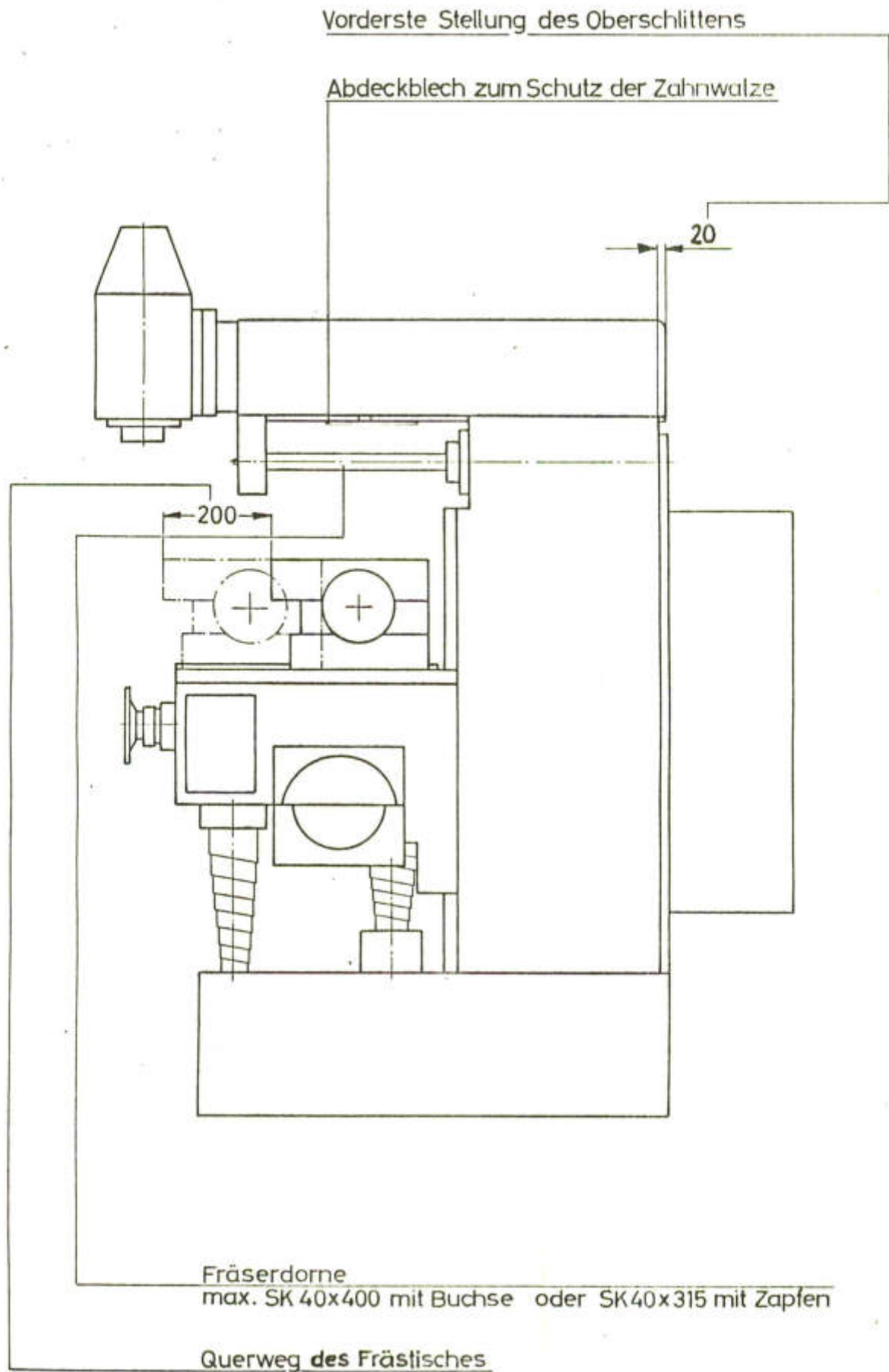
Zu 2. und 3. Dieses Verfahren ist aus folgendem Grunde notwendig:

Wird die Fräserdornschraube, nachdem sie den Dorn in die Kegelbohrung hineingezogen hat, nicht wieder etwas gelockert, so bleibt sie unter Spannung, die zum Hineinziehen des Fräserdornes nötig war.

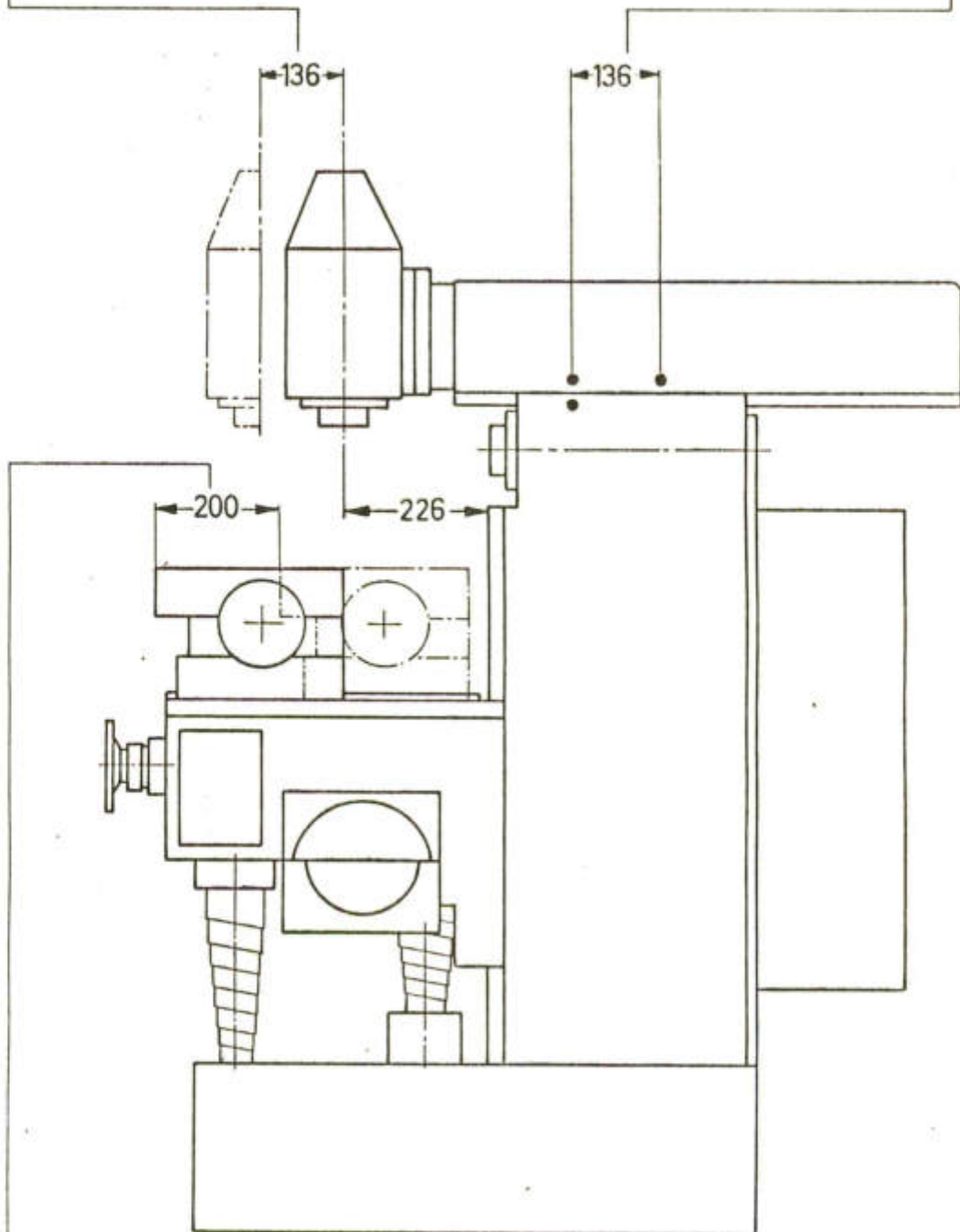
Weitet sich nun im Laufe der Arbeit durch die normale Erwärmung der Maschine die Kegelbohrung der Frässpindel so zieht die unter Spannung stehende Fräserdornschraube den Fräserdorn weiter in den Innenkegel hinein. Nach Erkalten der Spindel sitzt dann der Fräserdorn zu fest (Schrumpfring-Wirkung) und das Lösen ist mit großen Schwierigkeiten verbunden.



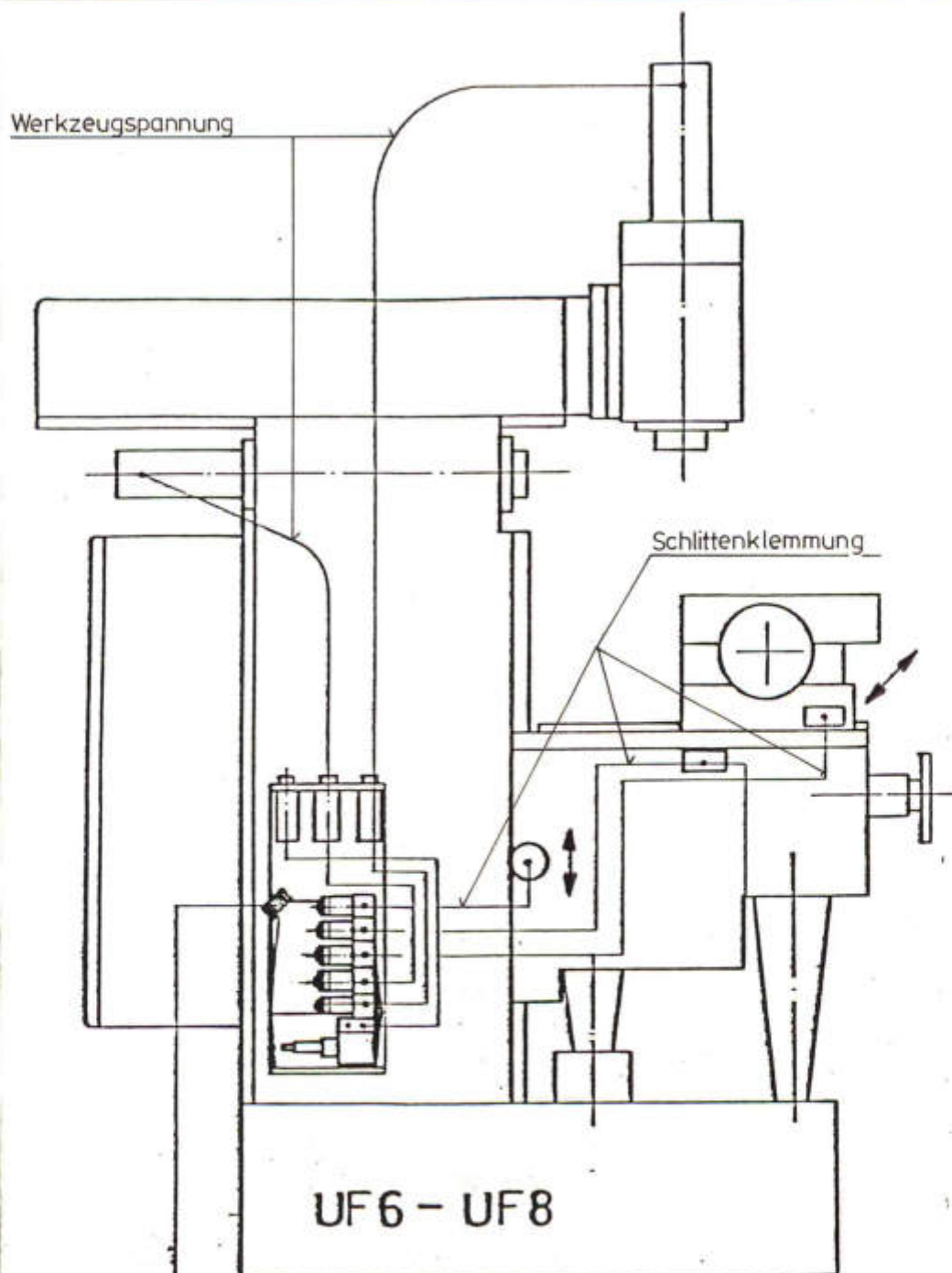
Steigung des Tischspindelgewindes Tr 26 x 4



Der Verschieberegion des Oberschlittens mit angetriebenem Fräskopf wird durch die beiden Punkte angezeigt.



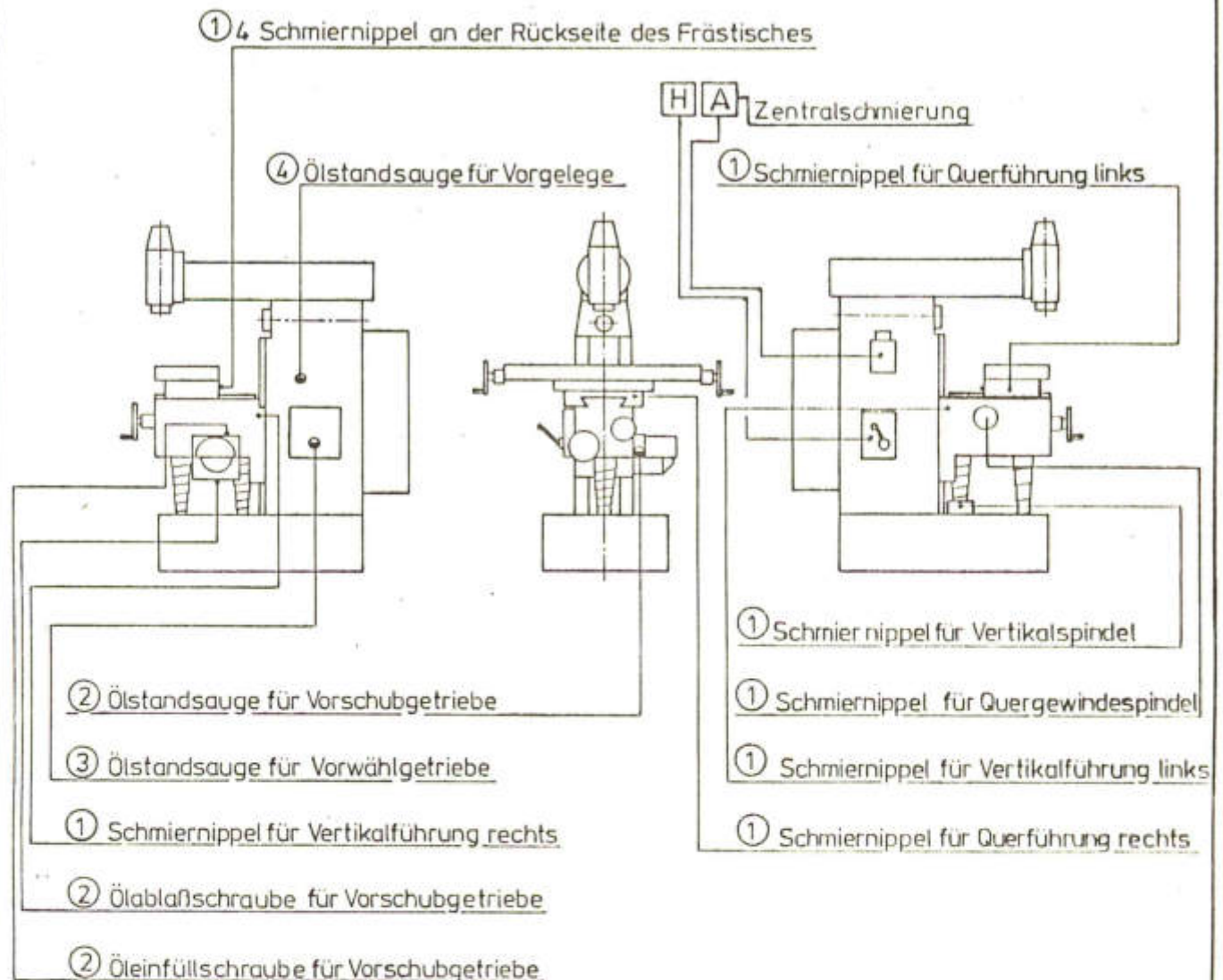
Querweg des Frästisches



Schraubverschluss zum Nachfüllen von Hydr. Öl
 Hydraulik-Öl ISO VG 22 o. ähnlich verwenden.

Bedienungshinweise für Hydraulische Schlittenklemmung

1. Handradbetrieb: Per Knopfdruck kann die gewünschte Achse gelöst oder geklemmt werden.
2. Automatik: Nach Richtungsvorwahl wird die entsprechende Achse freigegeben, die beiden anderen bleiben geklemmt.

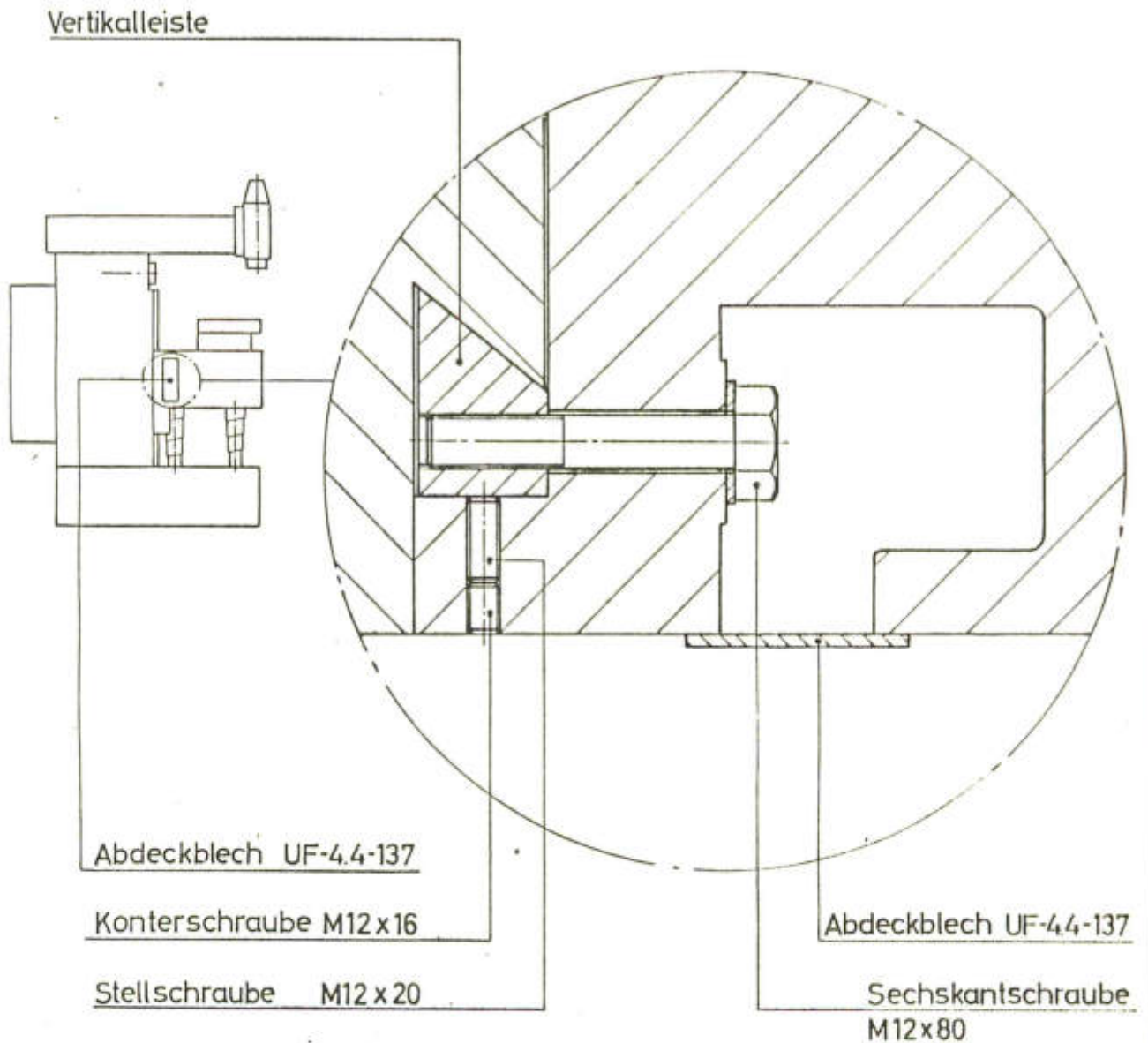


○ Einzelschmierstellen = Täglich vor Inbetriebnahme

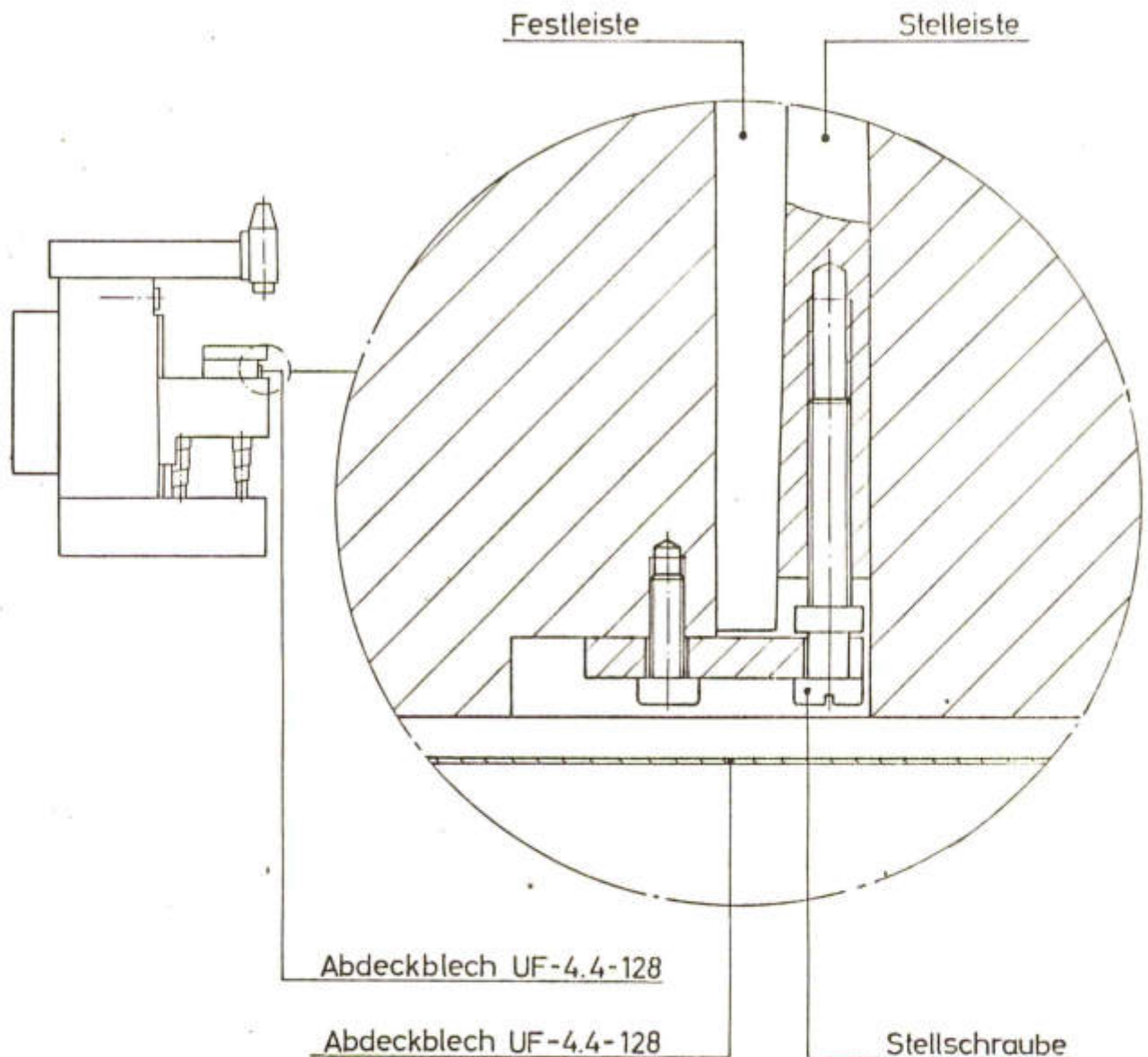
H Zentralschmierung Handbetr.

A Zentralschmierung Autom.

Schmier- stelle	Schmier- häufigkeit	Schmierungsart	Schmierstoffmenge	Schmierstoff	DIN 51502	Bemerkung
①	Täglich	Ölschmiernippel	3-4 Hübe mit der Schmierstoffpresse	CASTROL MAGNA BTH 68	CGLP 68	siehe Bl. 30
②	Jährlich	Ölwechsel	0,65 Liter	CASTROL VARIO HDX	CL 46	siehe Bl. 30
③	Jährlich	Ölwechsel	0,50 Liter	CASTROL VARIO HDX	CL 46	siehe Bl. 43
④	Jährlich	Ölwechsel	3,00 Liter	CASTROL VARIO HDX	CL 46	siehe Bl. 43
H	Täglich	Zentralschmierung Handbedienung	5-6 Hübe	CASTROL MAGNA BTH 68	CGLP 68	Zentralschmier- ung ist Sonderzubehör
A	elektrisch- betätigt	Zentralschmierung automatisch	Inhalt = 2,7 Liter	Bettenschmieröl		

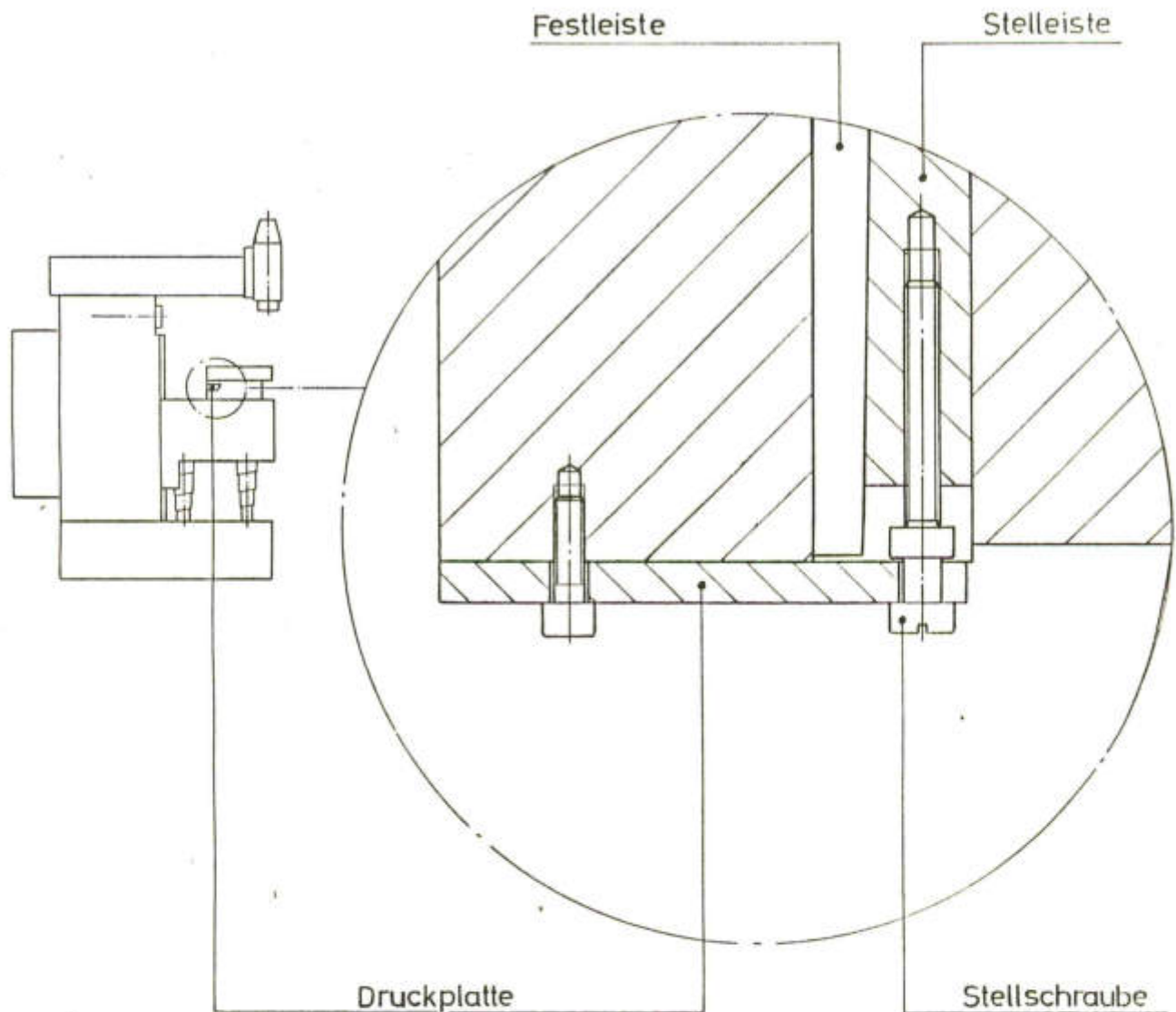


1. Abdeckblech UF-4.4-137 abnehmen.
2. Oberste Sechskantschraube M 12 x 80 lösen und wieder mit etwa 10 kp am Ringschlüssel anziehen.
3. Zweite Sechskantschraube M 12 x 80 von oben lösen und ebenfalls wieder gut anlegen. Nacheinander alle 5 Schrauben von oben nach unten lösen und wieder anziehen.
4. Die Konterschrauben M 10 x 12 entfernen.
5. Die Stellschrauben M 10 x 25 leicht nachstellen.
6. Die Konterschrauben M10 x 12 wieder eindrehen und anziehen.
7. Sechskantschraube M 12 x 80 festziehen.
8. Leichtgängigkeit des Schlittens durch Drehen am Vertikalhandrad überprüfen.



1. Abdeckblech UF-4.4-128 mit Filz abnehmen.
2. Konterschraube M 5 x 45' mit Innensechskant, (sie befindet sich schräg über der Stellschraube mit Schlitz) herausdrehen.
3. Mit der Stellschraube die Stelleiste gegen die Festleiste verschieben.
4. Mit der Innensechskantschraube M 5 x 45 wieder kontern.
5. Leichtgängigkeit des Schlittens durch Drehen am Querhandrad überprüfen.

Beim Nachstellen der Querleiste ist darauf zu achten, daß die Leiste nicht gegen das hintere Abdeckblech gedrückt wird. Wenn dies, nach mehrmaligem Nachstellen der Fall ist, muß die Leiste am hinteren Ende gekürzt werden.

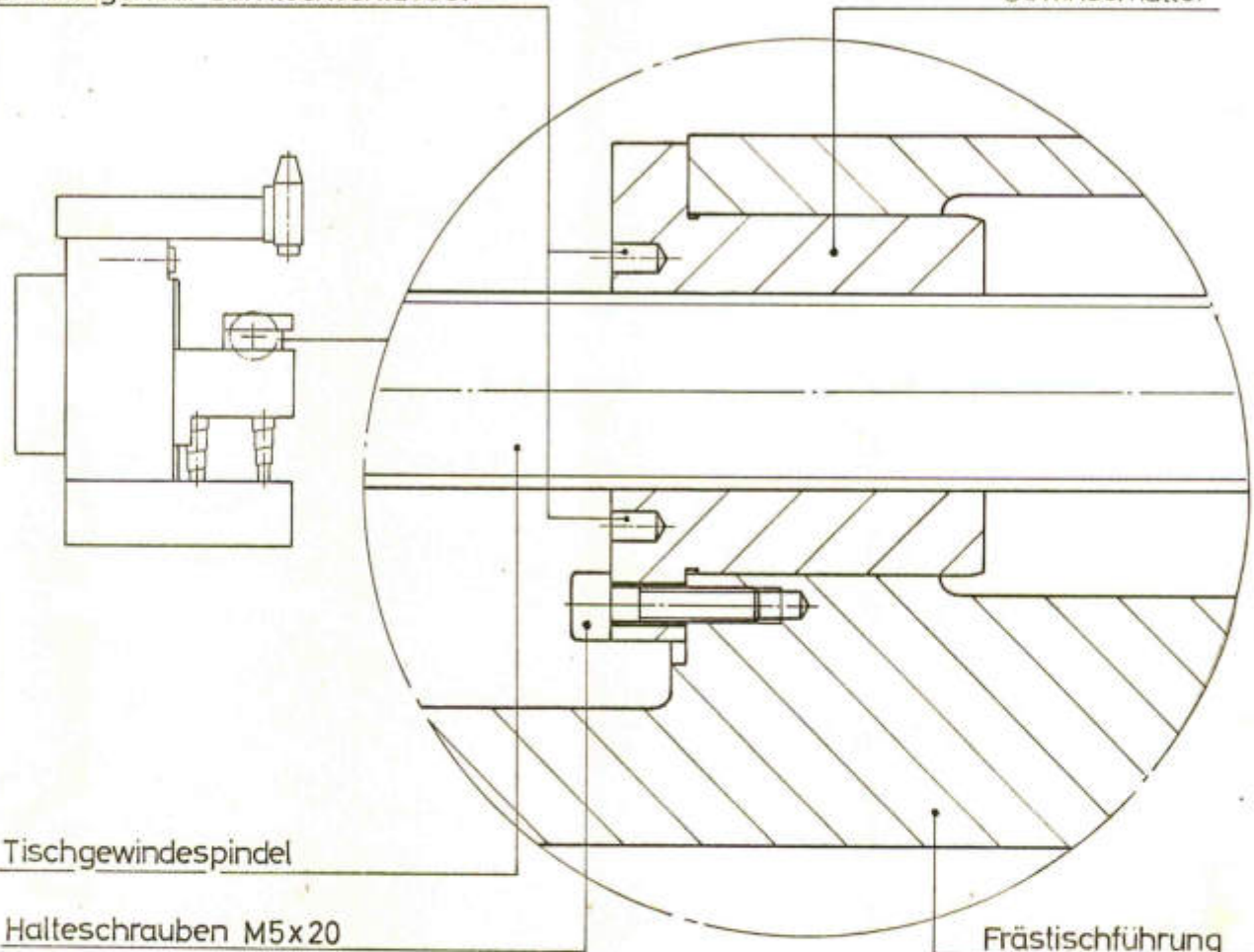


Die Nachstelleinrichtung für die Längsleiste befindet sich unter dem Frästisch seitlich, links an der Frästischführung.

1. Konterschraube M 5 x 50 mit Innensechskant (sie befindet sich schräg über der Stellschraube mit Schlitz) herausdrehen.
2. Mit der Stellschraube die Stelleiste gegen die Festleiste verschieben.
3. Mit der Innensechskantschraube M5 x 50 wieder kontern.
4. Leichtgängigkeit des Frästisches durch Drehen am Längshandrad überprüfen.

Bohrungen für Stirnlochschlüssel

Gewindemutter



Tischgewindespindel

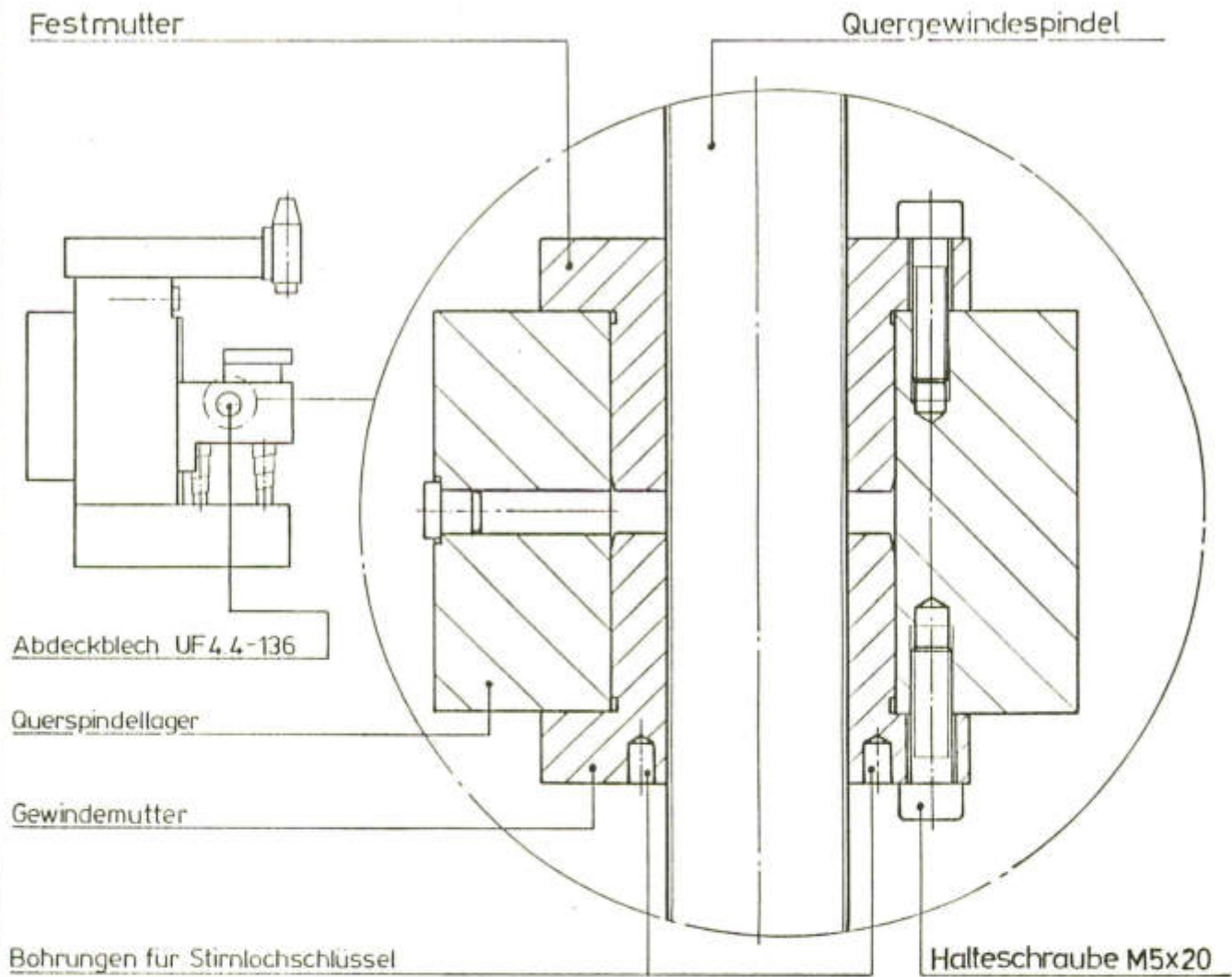
Halteschrauben M5x20

Frästischführung

Die Gewindemutter befindet sich in der Tischführung unter dem Frästisch links. Die Nachstellmutter ist direkt zugänglich.

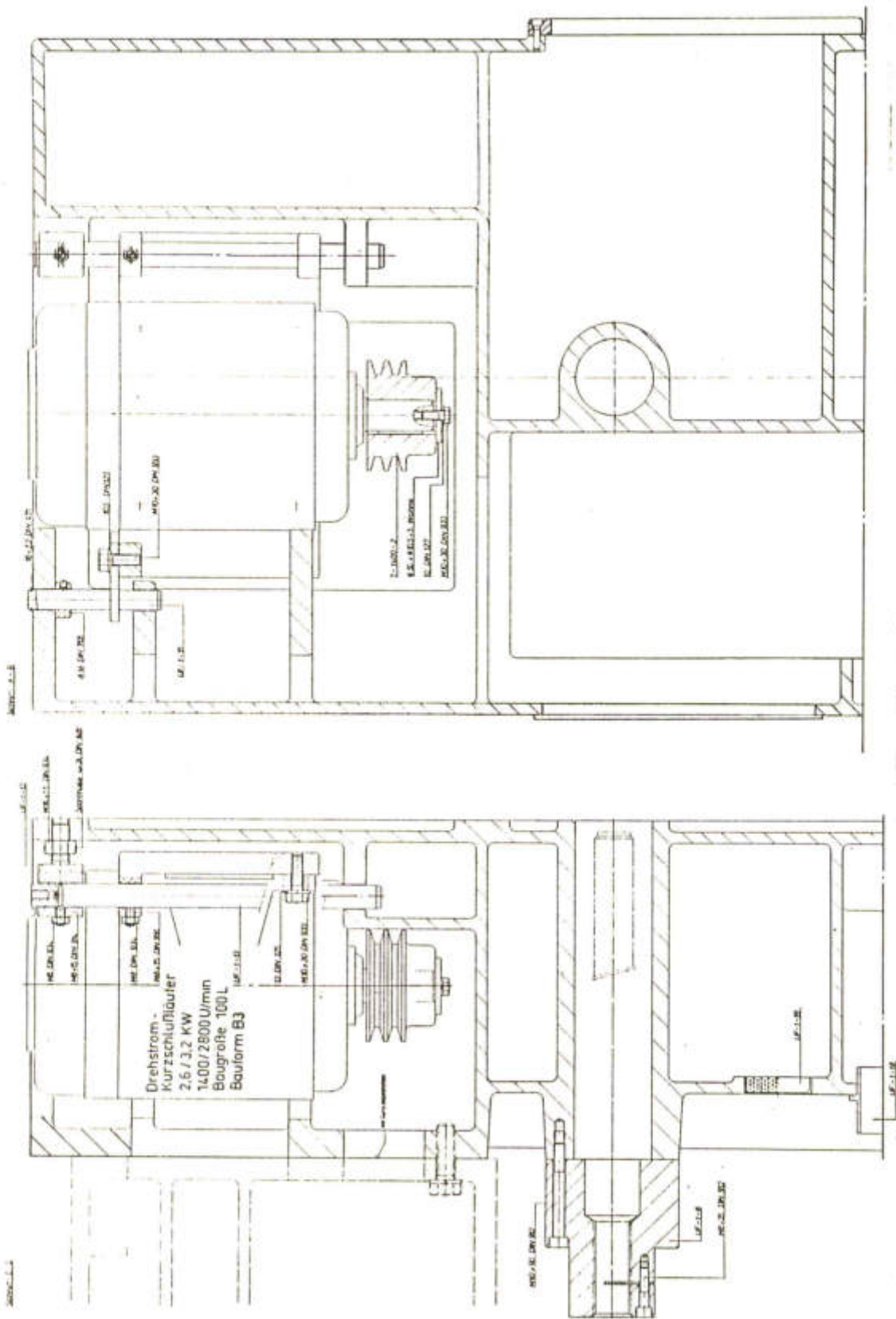
1. Halteschrauben M 5 x 20 lösen.
2. Mit einem Stirnlochschlüssel wird die Gewindemutter durch Verdrehen nachgestellt.
3. Halteschrauben M 5 x 20 wieder fest anziehen.
4. Leichtgängigkeit des Frästisches durch Drehen am Längshandrad überprüfen.

Wenn die Langlöcher für die Halteschrauben nach mehrmaligen Nachstellen ausgenutzt sind, kann mit Hilfe der Festmutter auf der anderen Seite der Tischführung die Gewindemutter so eingestellt werden, daß die Langlöcher wieder benutzt werden können.

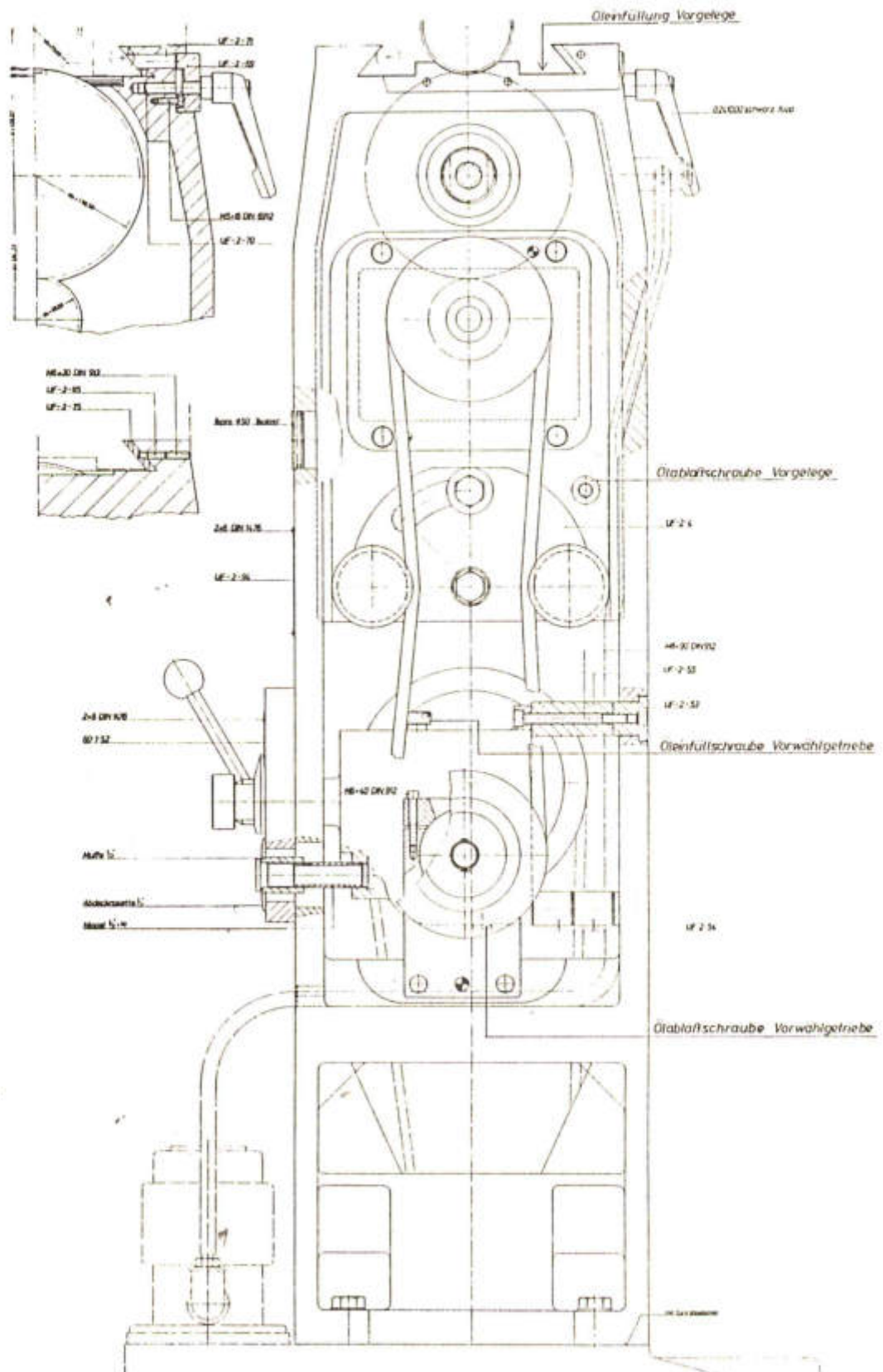


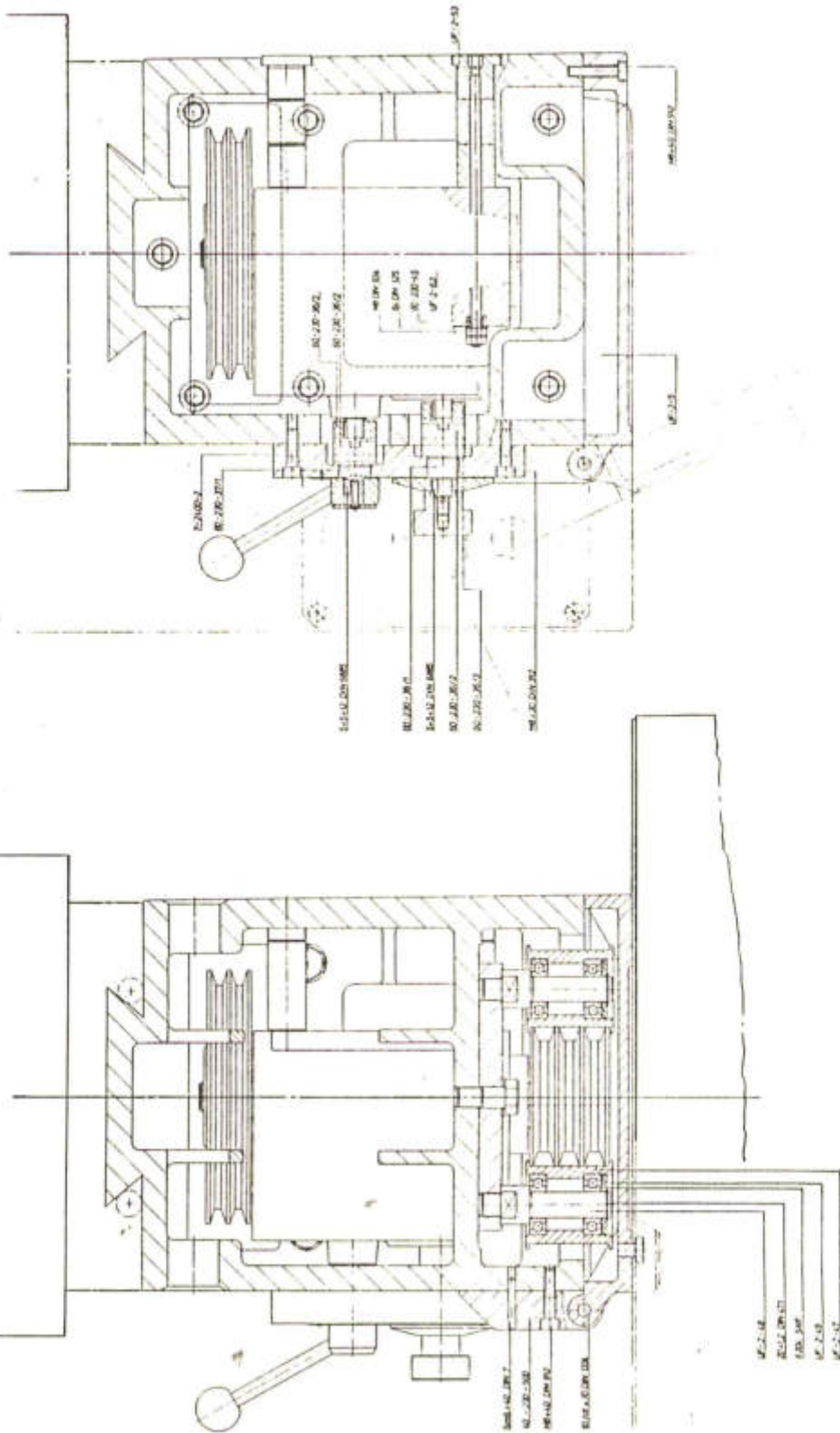
1. Abdeckblech UF-4.4-136 seitlich am Winkel abnehmen.
2. Durch Drehen am Querhandrad das Querlager so einstellen bis es durch die entstandene Öffnung sichtbar wird.
3. Halteschrauben M 5 x 20 lösen .
4. Mit einem Stirnlochschlüssel wird die Gewindemutter durch Verdrehen nachgestellt.
(Die Gewindemutter kann auch von unten in der Winkelkonsole erreicht werden.)
5. Halteschrauben M 5 x 20 wieder fest anziehen.
6. Leichtgängigkeit des Frästisches durch Drehen am Querhandrad überprüfen.

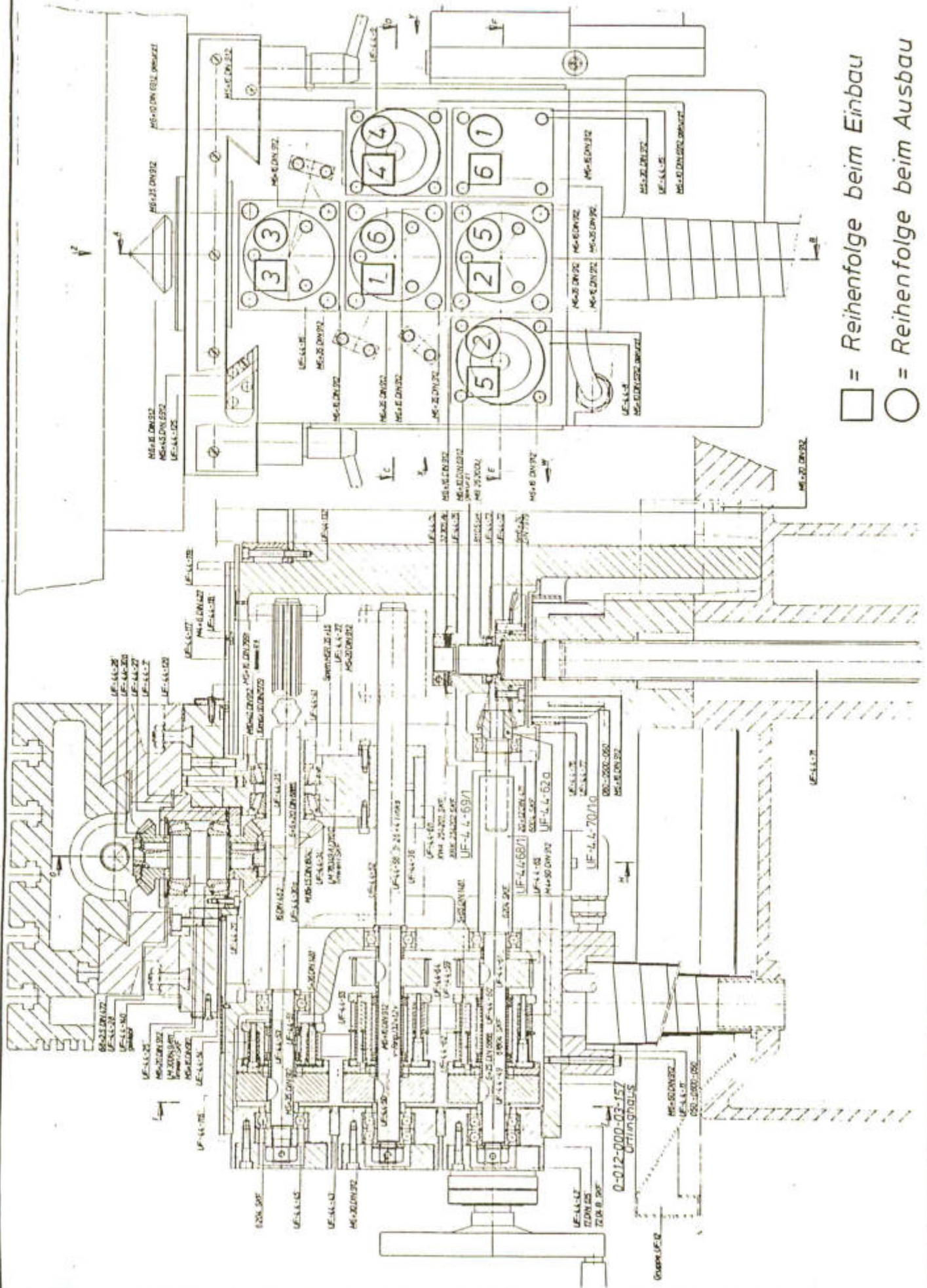
Wenn die Langlöcher für die Halteschrauben nach mehrmaligen Nachstellen ausgenutzt sind, kann mit Hilfe der Festmutter auf der anderen Seite des Querlagers die Gewindemutter so eingestellt werden, daß die Langlöcher wieder benutzt werden können.



KUNZMANN





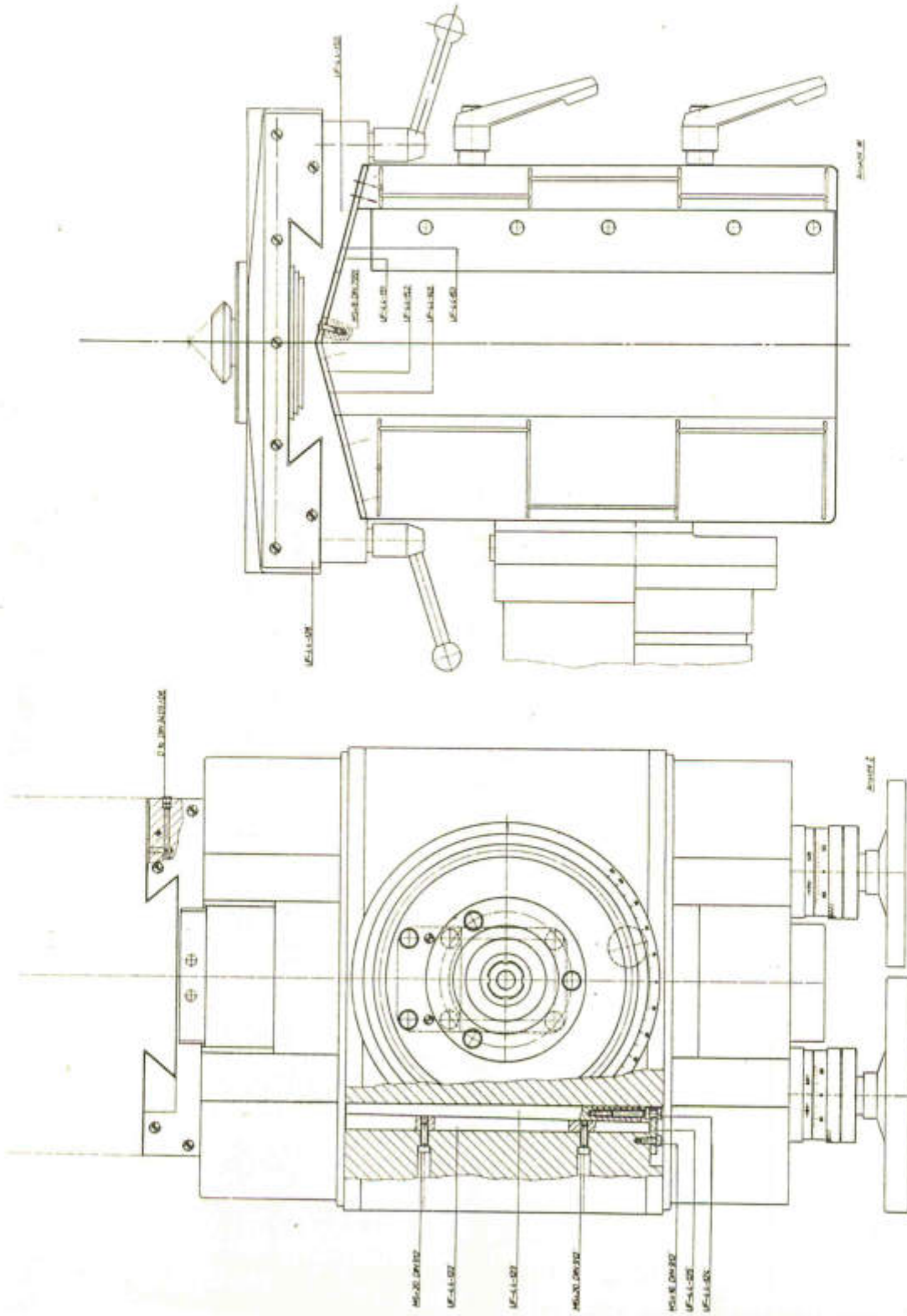


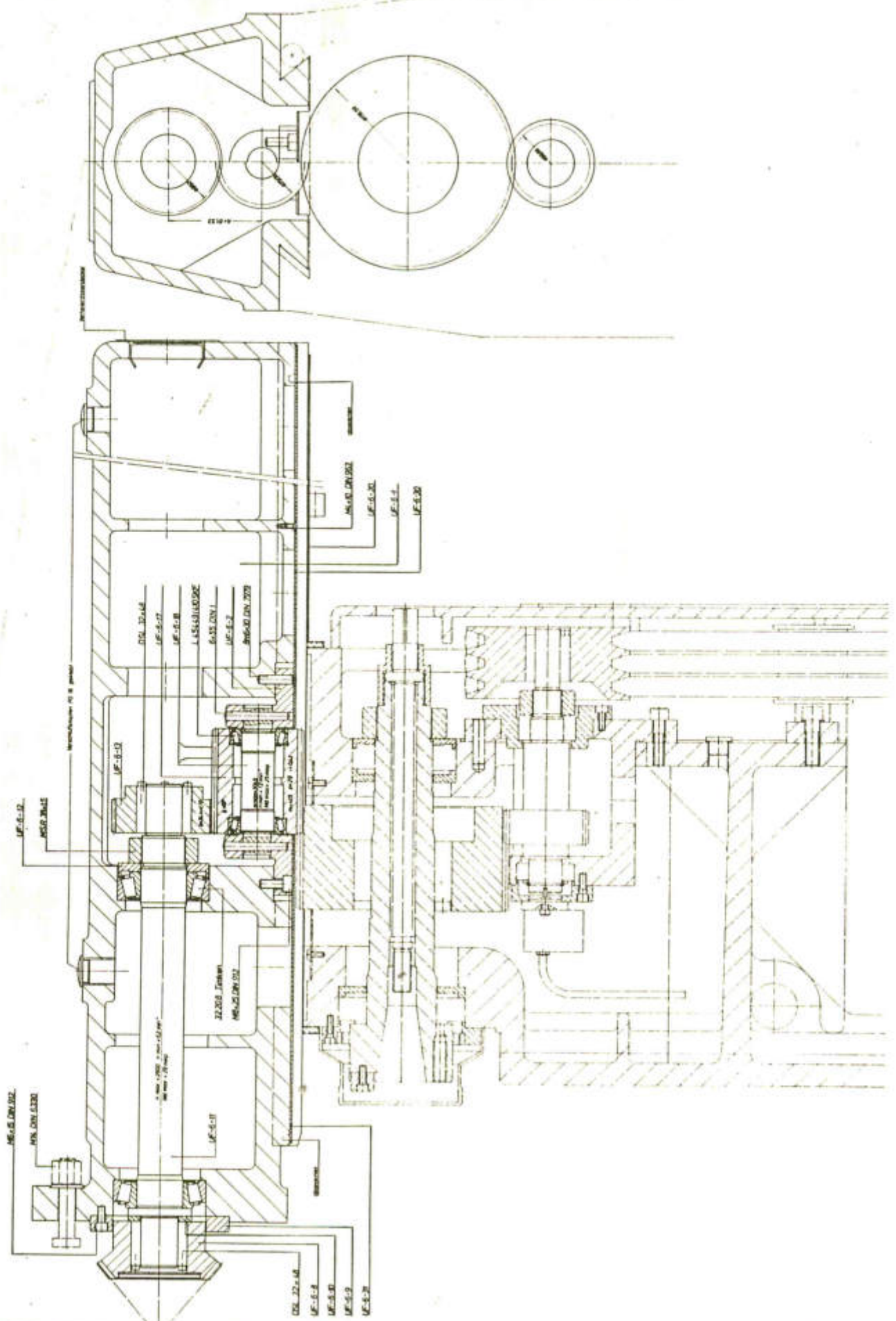
= Reihenfolge beim Einbau
 = Reihenfolge beim Ausbau

Winkelkonsole

UF 8/3

Blatt: 48

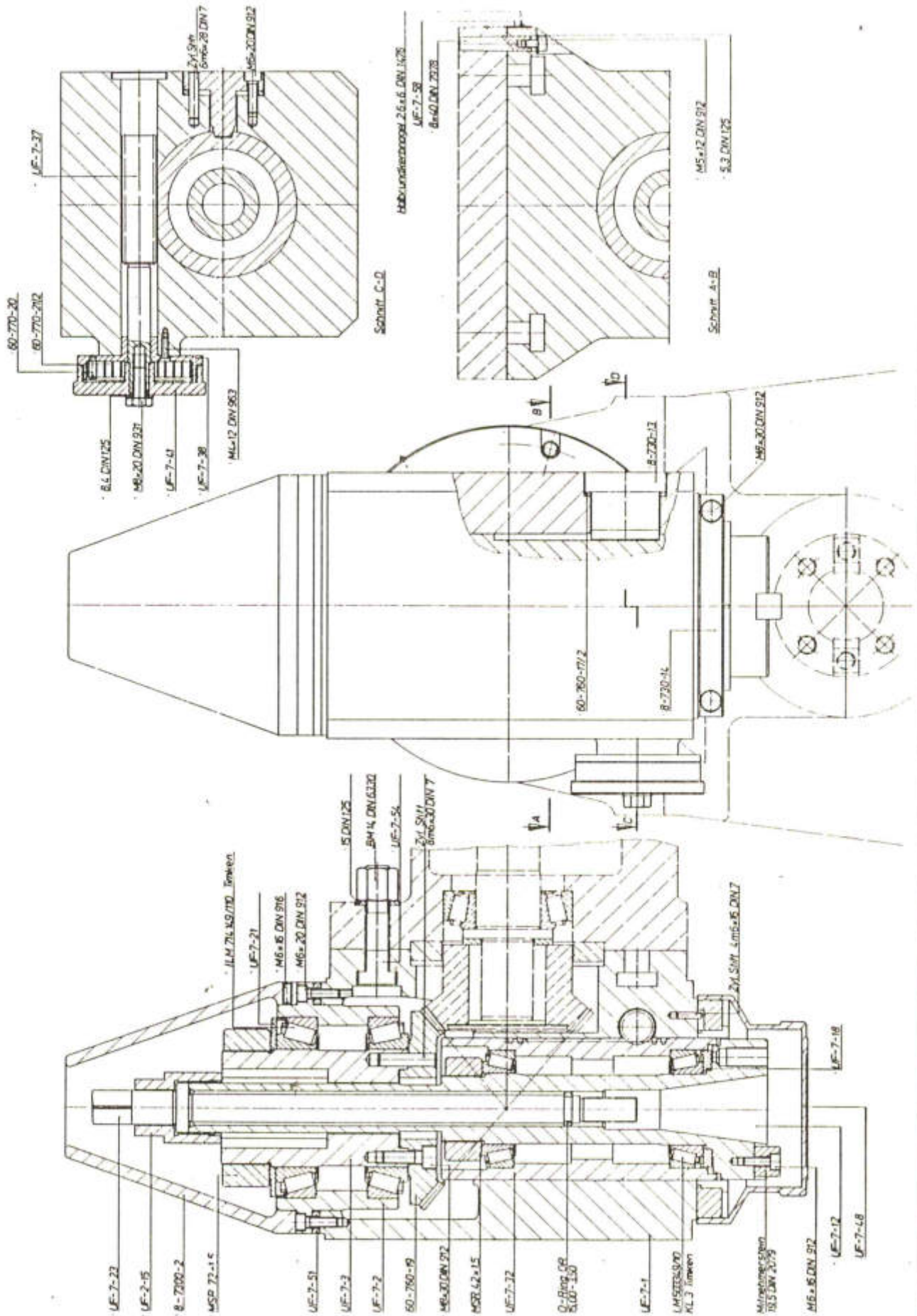




Fräskopf

UF8/3

Blatt: 51



Das Grundprogramm hat auf der Längsachse folgende Bewegungsabläufe:

1. Im Eilgang bis vor den Fräser, (Verzögerung einstellbar durch Zeitglied)
2. mit stufenlos regelbarem Vorschub fräsen, (dto.)
3. im Eilrücklauf wieder in die Ausgangsposition zurück.

Das Grundprogramm kann wahlweise von rechts nach links oder von links nach rechts ablaufen.

Einrichten des Grundprogramms: Werkstück rechts von der Frässpindel

1. Werkstück und Fräser einspannen.
2. Frästisch mit Werkstück in den benötigten seitlichen Abstand zum Fräser verfahren. (Platz zum Werkstückwechsel.)
3. Nocken auf der 1. Bahn so einstellen, daß der entsprechende Stößel am Endschalter gedrückt ist.
4. Frästisch an den Fräser soweit heranzufahren, daß zwischen der zu fräsenden Fläche und dem Fräser etwa 5mm Abstand ist.
5. Nocken auf der 2. Bahn so einstellen, daß der entsprechende Stößel am Endschalter gedrückt ist.
6. Frästisch soweit verfahren, daß die zu fräsende Fläche ca. 5 mm überquert ist.
7. Nocken auf der 3. Bahn so einstellen, daß der entsprechende Stößel am Endschalter gedrückt ist.
8. Frästisch wieder in Ausgangsposition zurückfahren, so daß der Stößel in der 1. Bahn gedrückt ist.
9. Programmwahlschalter seitlich am Schaltschrank auf die gewünschte Bewegungsrichtung stellen.
10. Der Programmablauf wird mit der "Eilgang/Programm"-Taste vorne am Steuerpult gestartet. Der Fräser wird automatisch eingeschaltet. Dabei sind Fräserdrehzahl und Drehrichtung zu beachten.

Der Programmablauf kann in jeder Phase durch Drücken des "NOT-AUS"-Tasters unterbrochen werden. Beim erneuten Starten des Programmablaufes müssen die Bedingungen von Punkt 8 erfüllt sein.

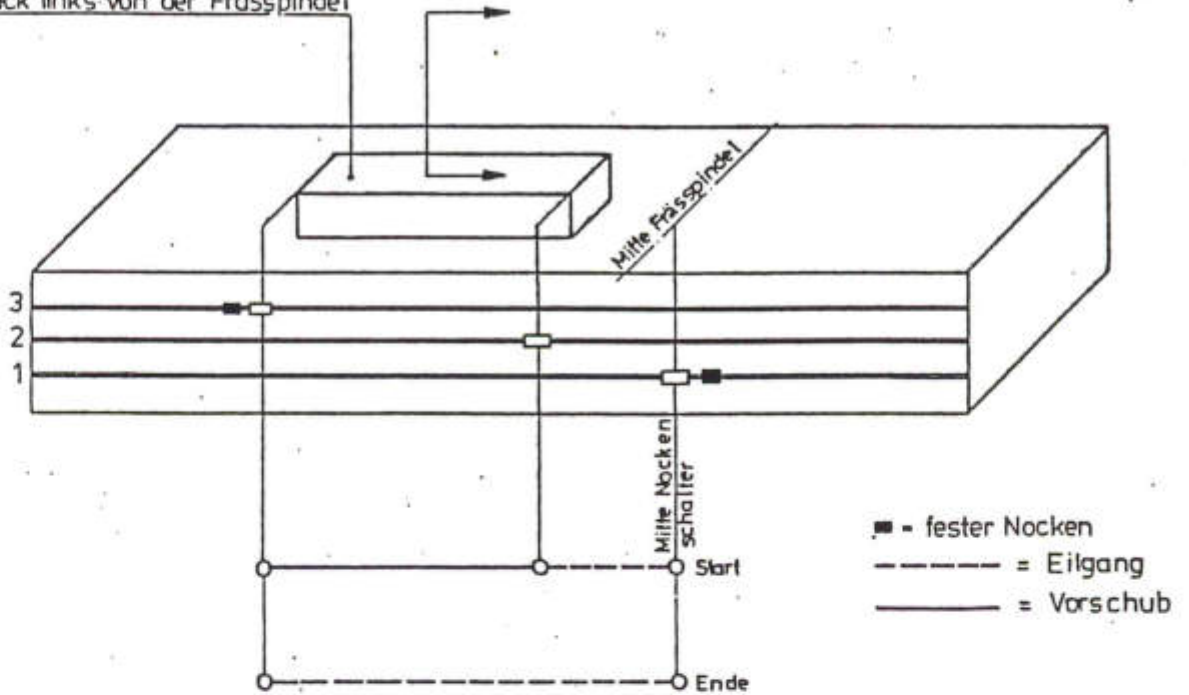
Nockenbelegungsplan

Grundprogramm P1

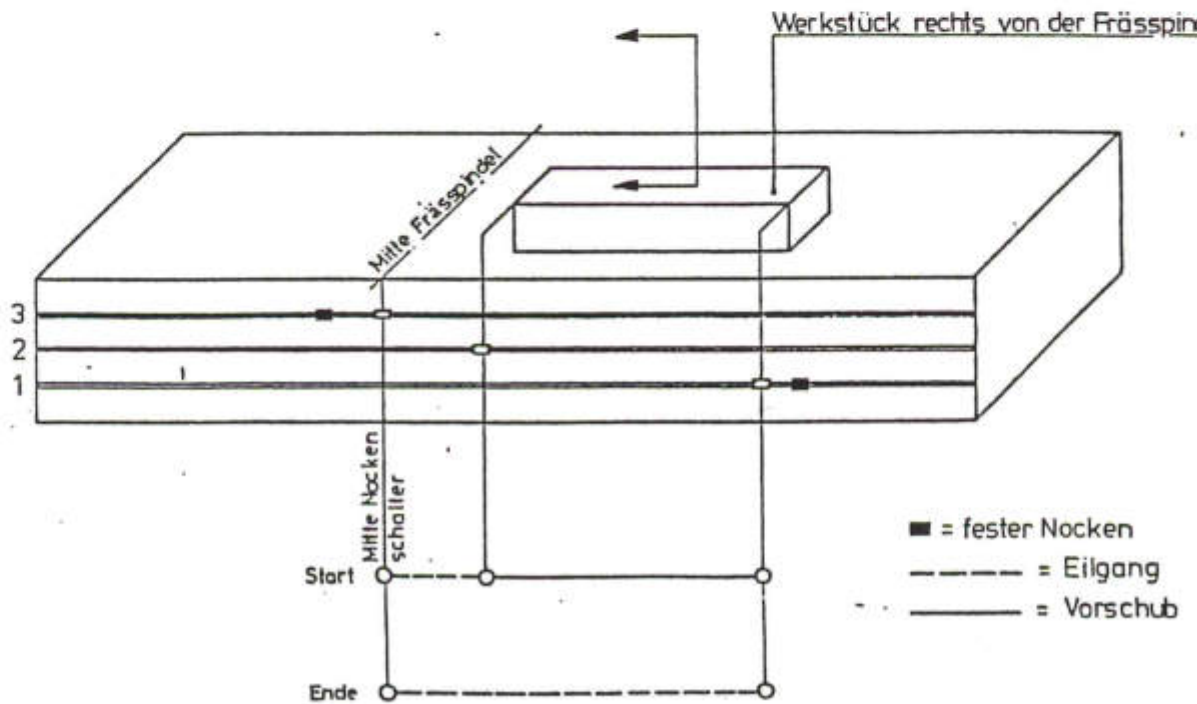
UF8/3

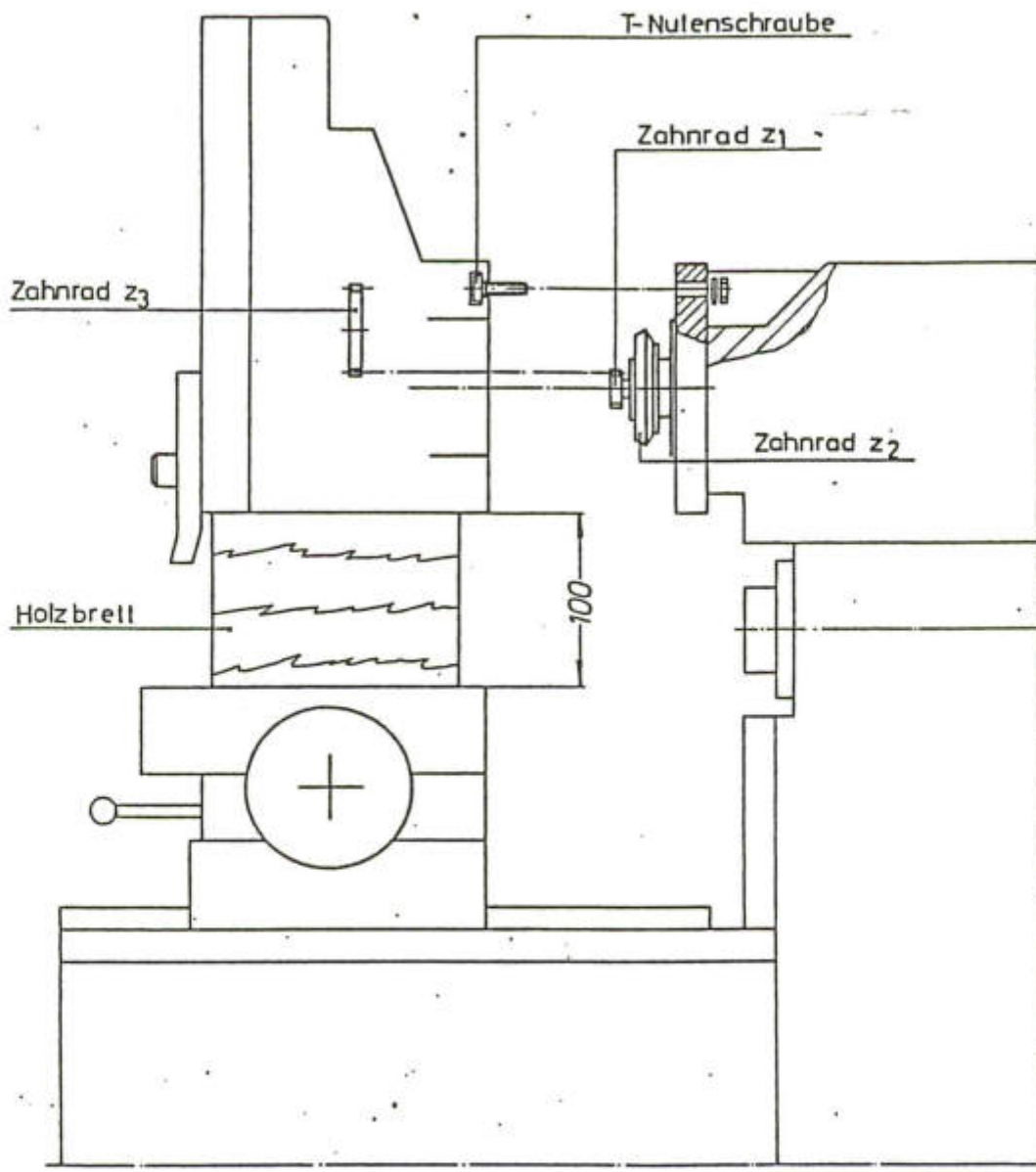
Blatt: 76

Werkstück links von der Frässpindel

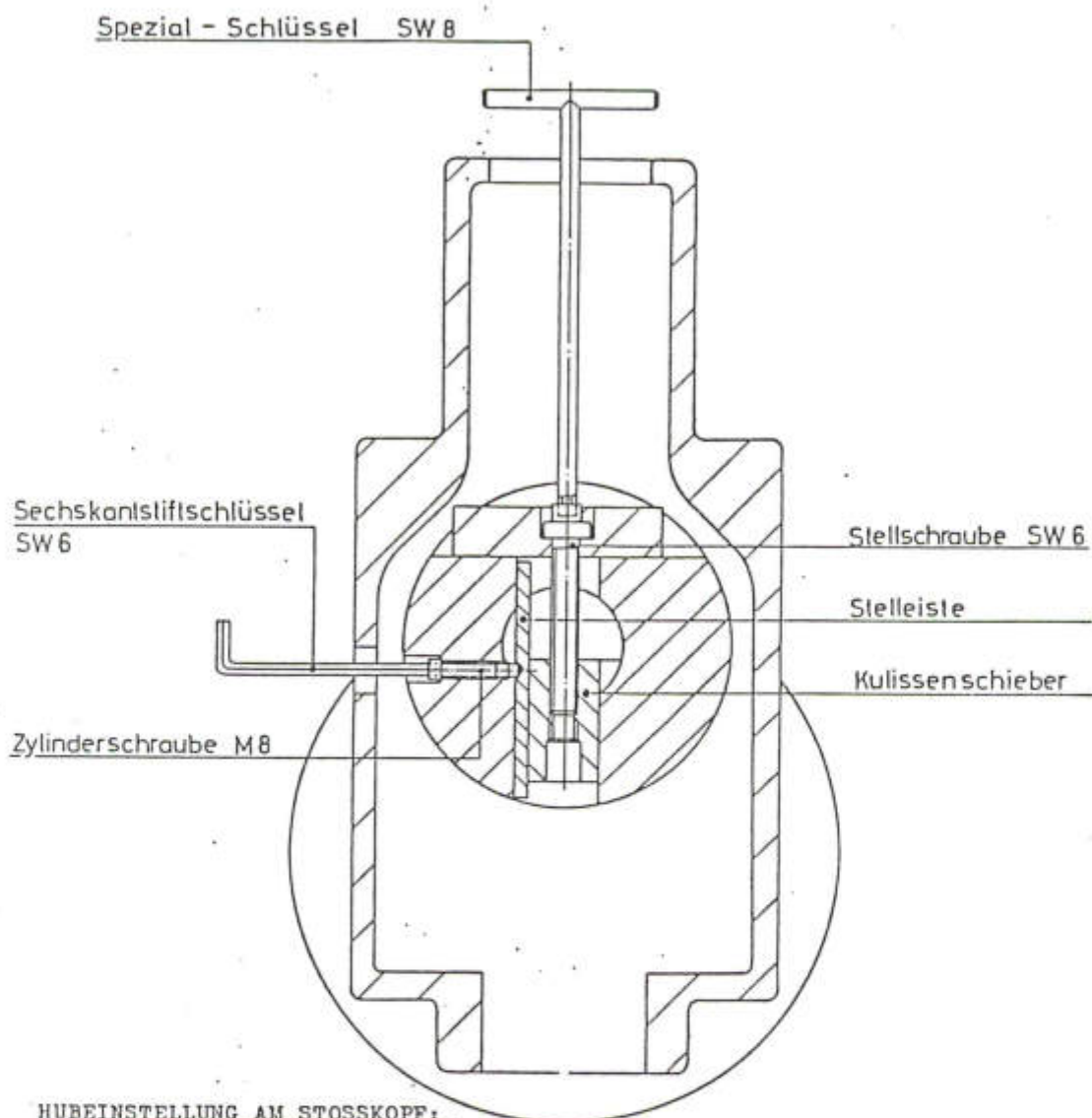


Werkstück rechts von der Frässpindel





1. Muttern für Kopfbefestigung am Gegenhalterflansch lösen und den Vertikalfräskopf abnehmen.
 2. Zahnrad z_1 mit einer Zylinderschraube M8x40 DIN 912 (dazu ein Feder-ring A8 DIN 127) und drei Zylinderstiften 6m6x24 DIN 7979 auf Zahnrad z_2 montieren.
 3. Stoßkopf mit eingebauten T-Nutenschrauben auf den Frästisch aufsetzen. (Holzbrett ca. 100 mm stark unterlegen) und an den Gegenhalterflansch heranfahren.
 4. Stoßkopf an den Gegenhalter drücken, T-Nutenschrauben durch die Bohrung stecken und mit den Muttern anziehen.
- Zahnrad z_1 und z_3 sind im Eingriff, der Stoßkopf ist betriebsbereit.



HUBEINSTELLUNG AM STOSSKOPF:

1. Den Stoßschieber verstellen bis die Einstellspindel mit Innensechskant SW 8 durch die seitliche Bohrung am Stoßkopf sichtbar wird.
2. Mit Spezial-Schlüssel SW 6 wird die Zylinderschraube M 8 gelöst. (Stelleiste ist frei)
3. Mit Sechskantstiftschlüssel SW 6 kann die Hublänge durch Verstellen des Kulissenschiebers eingestellt werden.
4. Nach dem Einstellen der Hublänge muß die Zylinderschraube M 8 wieder fest angezogen werden.

Betriebsanleitung für
"BRINKMANN" - Elektro - Kühlmittelpumpen

I) Tauchpumpen:

Tauchpumpen sind Kreiselpumpen einfacher Bauart, bei denen das Laufrad auf der verlängerten Motorwelle sitzt. Sie werden direkt auf den Kühlmittelbehälter montiert und tauchen mit ihrem Pumpenstutzen in das Kühlmittel ein. Die Pumpen benötigen daher keine Saugleitung und keine Wellendichtung. Es ist darauf zu achten, daß der höchste Kühlmittelstand einige Zentimeter unter dem Befestigungsflansch bleibt.

II) Selbstansaugende Saugpumpen der Reihe S:

Saugpumpen dieser Typen sind kleine Kreiselpumpen und arbeiten nach dem Wasser-ringprinzip. Sie saugen nach einmaliger Auffüllung bei erster Inbetriebnahme stets selbst an. Die Abdichtung erfolgt durch einen doppellippigen Wellendichtring, bzw. durch eine Gleitringdichtung. Ein Überdruckventil ist nicht erforderlich. Zur Förderung von Wasser sind diese Pumpen in der Normalausführung wegen der Rostgefahr nicht geeignet. Für diesen Zweck empfehle ich Pumpen in Sonderausführung, mit rostfreier Welle und Pumpenteil aus Bronze, zu verwenden.

III) Leitungen:

Zur Erreichung der vollen Förderleistung wird empfohlen, für die Leitungen möglichst den Durchmesser des Gewindestutzens zu wählen. Bei Reduzierung der Leitungen tritt ein entsprechender Abfall der Fördermenge ein. Krümmungen so weit wie möglich vermeiden, nur Rohrbogen, keine Krümmer verwenden. Die Regulierung der Fördermenge erfolgt durch Drosselung an der Verbrauchsstelle. Ein Überdruckventil ist nicht erforderlich. Eine Überlastung des Motors durch Drosselung der Fördermenge kann nicht eintreten, da mit dem Abfall der Fördermenge der Leistungsbedarf abnimmt.

IV) Motor:

Bei Anschluß des Motors sind die Angaben auf dem Leistungsschild zu beachten. Ist der Motor für Stern dreieck gewickelt, so ist der Netzanschluß, z.B. bei 220/380 Volt, wie folgt vorzunehmen:

bei niedriger Spannung von 220 Volt = Dreieckschaltung

bei hoher Spannung von 380 Volt = Sternschaltung.

Ist bei Bestellung nur eine Betriebsspannung angegeben, wird die Pumpe für die gewünschte Spannung in Sternschaltung geliefert. Bei Inbetriebnahme Laufrichtungspfeil beachten. Der Motor kann beliebig um 90° bzw. 180° versetzt werden.

Die Isolation entspricht der Klasse B. Der Motor ist damit so ausgelegt, daß für die Wicklung eine Erwärmung von 80°C über Raumtemperatur bis 40°C zulässig ist.

V) Wartung:

Die Pumpenwelle läuft in 2 Kugellagern, deren Fettfüllung für ca. 5000 - 6000 Betriebsstunden ausreicht. Nach dieser Laufzeit ist eine allgemeine Überholung zu empfehlen. Der Kühlmittelbehälter ist öfter zu reinigen, damit der Motor beim Anlaufen durch abgesetzten Schlamm nicht überlastet wird.

1. Beschreibung

1.1 Getriebemodelle mit verstärkter Lagerung (Hauptgetriebe)	0-017-005-15-000	} $\varphi = 1,26$	Getriebeschaltung Fernschaltung	} Kastenform, öldicht geschlossen	
	0-017-006-15-000				
	0-017-025-15-000	} $\varphi = 1,41$	Getriebeschaltung Fernschaltung		
	0-017-026-15-000				
beidseitig mit Deckel Flansch am Antrieb Flansch am Abtrieb	0-017-007-15-000	} $\varphi = 1,26$	Fernschaltung		} Runde Form, offen; Passung h6 an den Zentrierstegen
	0-017-008-15-000				
	0-017-009-15-000				
beidseitig mit Deckel Flansch am Antrieb Flansch am Abtrieb	0-017-027-15-000	} $\varphi = 1,41$	Fernschaltung		
	0-017-028-15-000				
	0-017-029-15-000				

Die vorstehenden Getriebe sind feinstufige Zahnrad-Hauptgetriebe mit Vorwählschaltung, bei denen die gewünschte Drehzahl während des Arbeitsganges oder im Stillstand vorgewählt und im Auslauf oder Stillstand eingeschaltet werden kann. Die vorgewählten Drehzahlen werden im Getriebe gerastet. Die Antriebs- und Abtriebswelle ist mit einer Doppel-Kugellagerung versehen, um die entsprechenden Achslasten aus dem Riemenzug mit Sicherheit aufnehmen zu können.

1.2 Getriebemodelle (Vorschubgetriebe)	0-017-000-13-000	} $\varphi = 1,26$	Getriebeschaltung Fernschaltung	} Kastenform, öldicht geschlossen	
	0-017-001-13-000				
	0-017-020-13-000	} $\varphi = 1,41$	Getriebeschaltung Fernschaltung		
	0-017-021-13-000				
beidseitig mit Deckel Flansch am Antrieb Flansch am Abtrieb	0-017-002-13-000	} $\varphi = 1,26$	Fernschaltung		} Runde Form, offen; Passung h6 an den Zentrierstegen
	0-017-003-13-000				
	0-017-004-13-000				
beidseitig mit Deckel Flansch am Antrieb Flansch am Abtrieb	0-017-022-13-000	} $\varphi = 1,41$	Fernschaltung		
	0-017-023-13-000				
	0-017-024-13-000				

Die vorstehenden Getriebe sind feinstufige Zahnradgetriebe mit Vorwählschaltung, die sich für leichtere Hauptantriebe sowie für Vorschubantriebe eignen.

2. Allgemeines

Alle Getriebe der Baureihe 0-017 sind mit gehärteten und geschliffenen Vielkeilwellen bestückt sowie die Zahnräder gehärtet, Bohrung und Zahnflanken geschliffen, die Wellen in Wälzlagern gelagert.

Die Abtriebsbewegung ist zur Antriebsbewegung in 9 Stufen mit der Übersetzung von $i = 6,32$ bei $\varphi = 1,26$ und von $i = 20,8$ bei $\varphi = 1,41$ abgestuft.

Die Abtriebsdrehrichtung ist entgegengesetzt der Antriebsdrehrichtung.

3. Einbau

3.1 Getriebe in Kastenform, öldicht geschlossen

3.1.1 Anbau außen am Maschinenkörper

Vorwählung und Schaltung am Getriebe.

3.1.1.1 Getriebe an eine glatt bearbeitete Fläche anschrauben und mit Paßstiften seine Lage sichern.

3.1.1.2 Nach Anschluß der Antriebs- und Abtriebswelle Shell Tellus Oel 133 einfüllen, bis Ölstandsglas halb bedeckt ist.

3.1.1.3 Geschwindigkeitsstufe vorwählen und einschalten.

3.1.1.4 Maschine einschalten.

3.1.2 Einbau im Maschinenkörper

Getriebe mit Schaltwellen für Fernschaltung.

3.1.2.1 Befestigung wie beim Anbau, siehe 3.1.1.1.

3.1.2.2 Öleinlaß, Ölstand und Ölablaß durch Rohre nach außen an die Maschinenwand führen.
Shell Tellus Oel 133 bis Mitte Ölstandsauge einfüllen.

3.1.2.3 Schaltwellenzapfen durch konstruktiv festgelegte Zwischenglieder (Wellen, Kugelgelenke, Winkeltriebe) so nach außen legen, daß Stufenschaltung (linker Zapfen) sich um etwa 65° und Vorwählung (rechter Zapfen) um 360° drehen läßt.

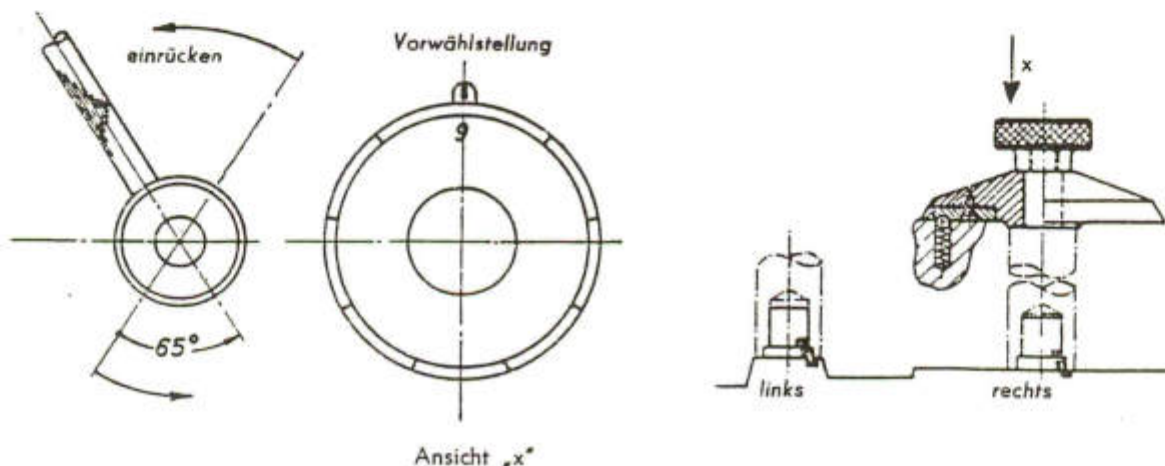
Achtung! Getriebe ist eingestellt und geschaltet:

Vorwählung 9. Stufe im Getriebe gerastet. Stufenhebel in Nullstellung.

3.1.2.4 Getriebe bleibt eingestellt bis Einbau a–f beendet ist:

- Kugelraste mit Kugel $5 \text{ } \varnothing$ auf Lochkreis $60 \text{ } \varnothing$ vorsehen.
- Wählerscheibe über Paßfeder aufstecken (Scheibe läßt sich drehen) und 9. Scheibenmarke am Maschinenkörper markieren.
- Rastening in der Wählerscheibe im Langloch drehen, bis Kugel einrastet.
- Schrauben anziehen und Befestigungslöcher bohren. Ring verschrauben.
- Fertig beschriftete Scheibe aufstecken.
- Knopf anziehen, verstiften und prüfen, ob Rastungen im Getriebe und an der Wählerscheibe übereinstimmen.

Achtung! Wird vom Kunden eine Demontage der Getriebeeinheit durchgeführt, so ist beim Zusammenbau darauf zu achten, daß die mit roten Punkten markierten Stellen an Wellen und Schaltelementen übereinanderliegen. Diese roten Markierungspunkte sind zur Orientierung für diesen Fall angebracht.



3.2 Getriebe in runder Form, offen; Passung h6 an den Zentrierstegen

3.2.1 Einschieben des Getriebes in die vorbereitete Bohrung am Maschinenkörper.

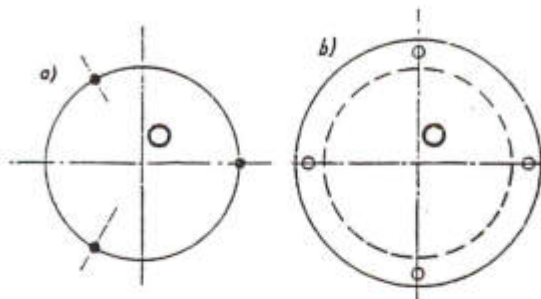
Passung der Bohrung H7.

Beim Einschieben Antrieb und Abtrieb zu den Anschlußelementen genau einrichten. Kontrolle des Ölstandes so vorsehen, daß das kleinste untenliegende Getrieberad mindestens 5 mm in den Ölsumpf eintaucht.

3.2.2 Festschrauben

a) durch Gewindestifte am Umfang bei Getrieben ohne Flansch.

b) durch Schrauben in den Flanschlöchern bei Getrieben mit Flansch.



3.2.3 Schaltwellenzapfen durch konstruktiv festgelegte Zwischenglieder (Wellen, Kugelgelenke, Winkeltriebe) so nach außen legen, daß Stufenschaltung (linker Zapfen) sich um etwa 65° und Vorwählung (rechter Zapfen) um 360° drehen läßt.

Achtung! Getriebe ist eingestellt und geschaltet: Vorwählung 9. Stufe im Getriebe gerastet. Stufenhebel in Nullstellung.

3.2.4 Getriebe bleibt eingestellt bis Einbau a–f beendet ist.

a) Kuglraste mit Kugel 5 ϕ auf Lochkreis 60 ϕ vorsehen.

b) Wählerscheibe über Paßfeder aufstecken (Scheibe läßt sich drehen) und in 9. Scheibenmarke am Maschinenkörper markieren.

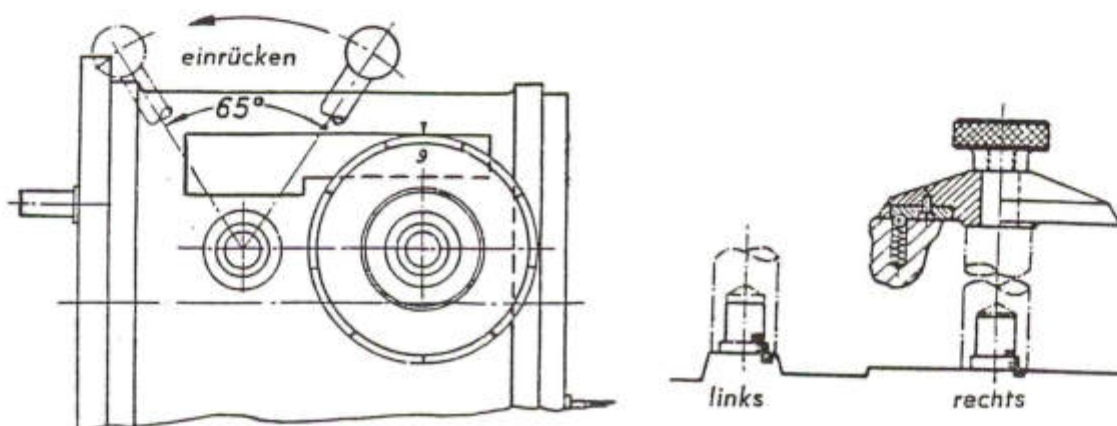
c) Rastening in der Wählerscheibe im Langloch drehen, bis Kugel einrastet.

d) Schrauben anziehen und Befestigungslöcher bohren. Ring verschrauben.

e) Fertig beschriftete Scheibe aufstecken.

f) Knopf anziehen, verstiften und prüfen, ob Rastungen im Getriebe und an der Wählerscheibe übereinstimmen.

Achtung! Wird vom Kunden eine Demontage der Getriebeeinheiten durchgeführt, so ist beim Zusammenbau darauf zu achten, daß die mit roten Punkten markierten Stellen an Wellen und Schaltelementen übereinanderliegen. Diese roten Markierungspunkte sind zur Orientierung für diesen Fall angebracht.



4. Bedienung und Wartung

Zur Inbetriebnahme Stufenhebel nach rechts umlegen und gewünschte Drehzahlstufe durch Drehen der Wählerscheibe vorwählen. Dann Stufenhebel nach links einschalten und wieder nach rechts zurücklegen. Der Stufenhebel soll bei laufendem Getriebe rechts liegen. Das Vorwählen der Drehzahlen geschieht während des Arbeitsganges oder im Stillstand.

Das Einschalten der nächsten vorgewählten Drehzahlstufe erfolgt dann durch Umliegen des Hebels nach links.

Achtung!

Einschalten nur im Auslauf oder Stillstand

Der Ölstand ist laufend zu überprüfen (Ölauge halb bedeckt). Übermäßige Erwärmung des Getriebes ist auf den zu hohen Ölstand oder zu niedrigen Ölstand zurückzuführen, Dickflüssigkeit des verwendeten Öles oder Überdruck innerhalb des Getriebes.

Öleinlaß an der Lüfterschraube.

Erster Ölwechsel nach 200 Betriebsstunden, spätestens nach 3 Monaten. Weitere Ölwechsel nach 1200 Betriebsstunden, spätestens ½jährlich. Bei Ölwechsel ist das Getriebe mittels Spülöl auszuspülen! Für die Neufüllung verwende man ein Schmieröl von 21 – 37 cSt (3 – 5 E)/50°, z. B. Shell Tellus Oel 133 (Tellus Oil 129).

5. Beseitigung von Schaltfehlern (verursacht durch unsachgemäßen Einbau)

5.1 Getriebe für Fernschaltung (runde Form, offen und Kastenform, öldicht geschlossen)

Fehler: Stufenhebel läßt sich nicht um den notwendigen Schaltweg von 65° einschalten.

Ursache: Kugelraste ist nicht eingerastet oder beim Einbau der Wählerscheibenraste war die Stufe nicht eingerückt bzw. im Getriebe nicht gerastet.

Korrektur: Wählerscheibe langsam drehen, bis sich Hebel bei vorsichtigem Schalten um etwa 65° drehen läßt und Rastkugel im Getriebe einrastet.

Fehler: Stufenhebel läßt sich einrücken. Stufen lassen sich aber von Raste zu Raste nicht in logischer Reihenfolge schalten.

Ursache: Die Innenrastung im Getriebe war während des Einbaues nicht eingerastet.

Korrektur: Rastenring lösen, Wählerscheibe um 1/18 nach links oder rechts drehen, bis Getrieberastung fühlbar wird. Rastenring zur Raste neu einrichten und verbahren.

5.2 Getriebe mit Getriebebeschaltung (Kastenform, öldicht geschlossen)

Fehler: Stufenhebel läßt sich nicht um den notwendigen Schaltweg von 65° einschalten.

Ursache: Wählerscheibe war nicht auf den Begrenzungsstrich eingestellt bzw. die vorgewählte Stufe in der Kugelraste nicht eingerastet.

Korrektur: Wählerscheibe solange drehen, bis Begrenzungsstriche der Stufen in einer Richtung liegen. Rastkugel rastet ein.

ORTLINGHAUS-WERKE GMBH · 5678 WERMELSKIRCHEN - RHL D.

Postfach 1440 · Tel. Sa.-Nr. Wermelskirchen 851 · Fernschreiber: 8 513 311 · Telegr.: Ortlinghauswerk Wermelskirchen

Ing.-Büros in Berlin/Bielefeld/Hagen/Hamburg/Hannover/Obertshausen bei Offenbach/Offenburg/München
Homberg bei Ratingen/Stuttgart